



แผนยุทธศาสตร์การพัฒน

กองกฎหมาย

ประจำปีงบประมาณ พ.ศ. 2566 – 2570

กองกฎหมาย

มหาวิทยาลัยพะเยา

คำนำ

แผนยุทธศาสตร์ของกองกฎหมาย มหาวิทยาลัยพะเยา ระยะเวลา 5 ปี พ.ศ. 2566 – 2570 เกิดขึ้น จากการร่วมมือร่วมใจ ระดมความคิดของบุคลากรในกองกฎหมาย แผนยุทธศาสตร์ที่จัดทำขึ้น ในครั้งนี้แสดงให้เห็นถึงแนวทางการขับเคลื่อนการบริหารจัดการและการดำเนินงานของกองกฎหมาย และการวางแผนการปฏิบัติงาน ให้ทันสมัยและทันต่อเหตุการณ์ที่จะเกิดขึ้นในอนาคต เพื่อให้เกิดการปฏิบัติงาน ทางด้านกฎหมาย มีประสิทธิภาพและสอดคล้องกับ ปณิธาน วิสัยทัศน์ พันธกิจ ให้สอดคล้องกับ แผนยุทธศาสตร์ เพื่อการพัฒนาของมหาวิทยาลัย ในประเด็นยุทธศาสตร์ที่ 5 การพัฒนาระบบการบริหาร จัดการที่ทันสมัย มีประสิทธิภาพ โปร่งใส และมีธรรมาภิบาล กำหนดตัวชี้วัดค่าเป้าหมายอย่างชัดเจน และเป็นไปตามกรอบการพัฒนาของมหาวิทยาลัย

กองกฎหมาย หวังเป็นอย่างยิ่งว่า แผนยุทธศาสตร์กองกฎหมาย มหาวิทยาลัยพะเยา ระยะเวลา 5 ปี (พ.ศ.2566 – 2570) ฉบับนี้ จะแสดงถึงการกำหนดทิศทางการบริหารจัดการงานด้านกฎหมายและเป็น แผนการปฏิบัติเพื่อเกิดการพัฒนางานให้บรรลุผลสำเร็จตามเป้าประสงค์ที่ได้คาดหมายไว้ ก่อให้เกิด ประสิทธิภาพ และเกิดประสิทธิผลสูงสุด เพื่อการพัฒนามหาวิทยาลัยต่อไป

(นายศตฉัน วรรณไวยหาร)

รักษาการแทนผู้อำนวยการกองกฎหมาย

สารบัญ

	หน้า
ส่วนที่ 1.....	1
โครงสร้างองค์กร (Organization Profile).....	1
1.1 ประวัติความเป็นมาของกองกฎหมาย	1
1.2 ภารกิจหลัก (Main Missino).....	2
1.3 เป้าหมายการดำเนินงานตามพันธกิจหลักของกองกฎหมาย.....	2
1.4 ปรัชญา ปณิธาน วิสัยทัศน์ พันธกิจ ค่านิยมร่วม สมรรถนะหลัก และอัตลักษณ์	3
1.5 ลักษณะโดยรวมของบุคลากร (Workforce Profile)	4
1.5.1 ข้อมูลบุคลากรปัจจุบัน.....	4
1.5.2 สมรรถนะบุคลากร	5
1.6 ความสัมพันธ์ระดับองค์กร (Organizational Relationships).....	7
ส่วนที่ 2.....	9
การวิเคราะห์สถานการณ์ปัจจุบัน	9
2.1 สภาพแวดล้อมด้านการแข่งขัน (Competitive Environment)	9
2.2 การวิเคราะห์สถานการณ์.....	10
ส่วนที่ 3.....	12
แผนยุทธศาสตร์การพัฒนากองกฎหมาย	12
ส่วนที่ 4.....	14
การกำกับ ติดตาม ประเมินและรายงานผล	14
4.1 การกำกับ ติดตาม และประเมินผลการดำเนินงาน.....	14
4.1.1 ระบบกลไกการกำกับ ติดตาม และประเมินผลการดำเนินงาน.....	14
4.1.2 การกำกับ ติดตาม	14
4.1.3 การประเมินผลการดำเนินงาน.....	14
4.1.4 รายงานผล	15
4.1.5 การปรับปรุงและพัฒนาแผนในปีถัดไป.....	15

ส่วนที่ 1

โครงสร้างองค์กร (Organization Profile)

1.1 ประวัติความเป็นมาของกองกฎหมาย

มหาวิทยาลัยพะเยา ได้รับการยกฐานะเป็นหน่วยงานในกำกับของรัฐที่ไม่เป็นส่วนราชการและมีฐานะเป็นนิติบุคคลอย่างเต็มรูปแบบ ได้ประกาศในราชกิจจานุเบกษา หน้า 4 เล่ม 127 ตอนที่ 44 ก เมื่อวันที่ 16 กรกฎาคม 2553 มีผลเป็นมหาวิทยาลัยพะเยา (University of Phayao) โดยสมบูรณ์แบบตั้งแต่วันที่ 17 กรกฎาคม 2553

กองกฎหมายและทรัพย์สิน มหาวิทยาลัยพะเยา จัดตั้งขึ้นเมื่อวันที่ 1 ตุลาคม พ.ศ. 2563 ตามมติ สภามหาวิทยาลัยพะเยา ในคราวประชุมครั้งที่ 6/2563 เมื่อวันที่ 20 กันยายน พ.ศ. 2563 ซึ่งเป็นหน่วยงานระดับกอง ภายใต้สำนักงานอธิการบดี ต่อมา มหาวิทยาลัยได้มีนโยบายที่จะปรับปรุงโครงสร้างหน่วยงานภายในมหาวิทยาลัยให้มีความสอดคล้องกับวัตถุประสงค์และนโยบายของมหาวิทยาลัยมากยิ่งขึ้น ตามภารกิจของมหาวิทยาลัย เพื่อรองรับภารกิจที่เพิ่มมากขึ้น และเพื่อให้ทันต่อการเปลี่ยนแปลงในสภาพการณ์ของสังคมยุคปัจจุบัน ดังนั้น การใช้กฎหมาย ในการรองรับการบริหารงานเพื่อส่งเสริมธรรมาภิบาล ความโปร่งใส และความเป็นธรรม ประกอบกับมหาวิทยาลัยเล็งเห็นถึงความสำคัญของการบริหารจัดการทรัพย์สินของมหาวิทยาลัยให้เกิดประโยชน์สูงสุด ตลอดจนการจัดเก็บรายได้จากการบริหารจัดการทรัพย์สินของมหาวิทยาลัยให้มีประสิทธิภาพ ด้วยความโปร่งใสและสามารถตรวจสอบได้ จึงได้มีการปรับปรุงโครงสร้างหน่วยงานย่อย ระดับงาน ภายในสำนักงานอธิการบดี โดยให้ยุบเลิก “ศูนย์ปฏิบัติการวิชาชีพการโรงแรมและการท่องเที่ยว” “หน่วยจัดหารายได้” “ร้านของที่ระลึก” และ “หน่วยกฎหมาย” และให้โอนย้ายไปเป็นภารกิจของกองกฎหมายและทรัพย์สิน โดยให้มีผลตั้งแต่วันที่ 1 ตุลาคม พ.ศ. 2563 ตามมติ คณะกรรมการบริหารมหาวิทยาลัยพะเยา ในคราวประชุมครั้งที่ 39 (18/2563) เมื่อวันที่ 23 กันยายน พ.ศ. 2563

และต่อมา ได้มีการแบ่งหน่วยงานภายในส่วนงานบริหารมหาวิทยาลัย เพิ่มเติม พ.ศ. 2565 ตามมติ สภามหาวิทยาลัยพะเยา ในคราวประชุมครั้งที่ 1/2565 เมื่อวันที่ 15 กุมภาพันธ์ พ.ศ. 2565 ให้แบ่งหน่วยงานภายในส่วนงานบริหารมหาวิทยาลัยพะเยา ตามมาตรา 7 (2) แห่งพระราชบัญญัติมหาวิทยาลัยพะเยา พ.ศ. 2553 เพิ่มเติม (1) กองทรัพย์สิน และตามมติ สภามหาวิทยาลัยพะเยา ในคราวประชุมครั้งที่ 1/2565 เมื่อวันที่ 15 กุมภาพันธ์ พ.ศ. 2565 จึงเปลี่ยนชื่อหน่วยงานภายในส่วนงานบริหารมหาวิทยาลัยพะเยา จาก “กองกฎหมายและทรัพย์สิน” เป็น “กองกฎหมาย” ตั้งแต่วันที่ 16 กุมภาพันธ์ 2565 เป็นต้นไป

1.2 ภารกิจหลัก (Main Missino)

ด้านการให้บริการ

1. ดูแลรับผิดชอบงานทางด้านกฎหมายและนิติกรรมของมหาวิทยาลัย สามารถตอบสนองภารกิจต่าง ๆ ของมหาวิทยาลัยได้อย่างรวดเร็วและมีประสิทธิภาพ สอดคล้องกับภารกิจ และวัตถุประสงค์ของมหาวิทยาลัย ตลอดจนเพื่อรองรับนโยบายของมหาวิทยาลัยในการพัฒนา คักยภาพ
2. ทำหน้าที่ให้คำปรึกษาด้านกฎหมายและเรื่องที่เกี่ยวข้องแก่ผู้บริหารและ หน่วยงานทั้งภายในและภายนอก ตลอดจนบุคลากรและผู้สนใจทั่วไป รวมทั้งเสนอแนะแนวทาง เจรจา โกล่เกลี่ย และ ประนีประนอมทางด้านกฎหมาย ในปัญหาต่างต่าง ๆ ของหน่วยงานและบุคลากรในมหาวิทยาลัย ให้เป็นไปตาม กฎ ระเบียบ ข้อบังคับ ประกาศและคำสั่ง อย่างถูกต้อง ยุติธรรมและโดยสันติวิธี
3. ทำหน้าที่ให้การสนับสนุน ประสานงานและปฏิบัติงานร่วมกันในด้าน กฎหมาย ระหว่างหน่วยงานภายในและภายนอกมหาวิทยาลัย เพื่อให้บรรลุตามวัตถุประสงค์และภารกิจของ มหาวิทยาลัย
4. เป็นหน่วยงานที่ทำหน้าที่จัดเก็บ รวบรวมข้อมูลเกี่ยวกับกฎหมาย กฎ ระเบียบ ข้อบังคับ ประกาศ มติคณะรัฐมนตรีและคำสั่งของมหาวิทยาลัย ตลอดจนกฎหมายและหนังสือเวียนที่เกี่ยวข้องในด้านกฎหมายจากหน่วยงานภายนอกเพื่อใช้ประโยชน์ในการบริหารราชการ
5. ให้คำปรึกษา แนะนำ ในการปฏิบัติงานแก่เจ้าหน้าที่และนักศึกษาที่มาฝึกปฏิบัติงาน ตอบ ปัญหาและชี้แจงเรื่องต่าง ๆ เกี่ยวกับงานในหน้าที่ เพื่อให้สามารถปฏิบัติงานได้อย่างถูกต้อง มีประสิทธิภาพ และปฏิบัติหน้าที่อื่นที่เกี่ยวข้อง

ด้านงบประมาณ

มุ่งเน้นการปฏิบัติงานด้านการเงินและงบประมาณให้เป็นไปตามข้อบังคับ ระเบียบ ประกาศ และกฎหมายที่เกี่ยวข้อง สอดคล้องกับการจัดสรรงบประมาณของมหาวิทยาลัย โดยให้เกิดความคุ้มค่า โปร่งใส ตรวจสอบได้ และให้เกิดประโยชน์สูงสุดแก่มหาวิทยาลัย

1.3 เป้าหมายการดำเนินงานตามพันธกิจหลักของกองกฎหมาย

กองกฎหมาย ปรับระดับการทำงานเพื่อให้สอดคล้องกับยุทธศาสตร์ของมหาวิทยาลัย โดยจัดระบบการทำงานตามลักษณะหน้าที่และความรับผิดชอบ โดยมีรายละเอียดดังนี้

- ระบบงานกฎหมายของมหาวิทยาลัย เป็นการดำเนินงานเพื่อให้เกิดมุมมองใหม่ ในเรื่องการออกกฎหมาย โดยยึดหลักนิติธรรม (rule of law) กำรมีส่วนร่วมของบุคลากร ยอมรับและเข้าใจใน ประเด็นที่ ฝ่ายบริหารต้องการขับเคลื่อนการดำเนินงาน รวมถึงการได้ทราบถึงบรรดากฎหมายที่ออกใช้บังคับใหม่

- ระบบงานความรับผิดชอบทางละเมิดของเจ้าหน้าที่ สามารถกำกับดูแลผลประโยชน์ของมหาวิทยาลัย ได้อย่างมีประสิทธิภาพ ตอบรับการดำเนินงานที่เปลี่ยนแปลงไป มีขั้นตอนการดำเนินงานที่ถูกต้องลดแรงเสียดทานระดับส่วนงาน

- ระบบงานธรรมาภิบาล กองกฎหมายเป็นหน่วยงานหลักในการขับเคลื่อนระบบธรรมาภิบาล เพื่อให้มหาวิทยาลัยมีระบบการบริหารจัดการที่มีประสิทธิภาพและเป็นไปตามหลักธรรมาภิบาล เช่น การบริหารงานอย่างมีคุณธรรม โปร่งใส ตรวจสอบได้ เป็นไปตามกฎระเบียบแบบแผน ยึดหลักการมีส่วนร่วม มีความรับผิดชอบต่อส่วนรวม และยึดหลักความคุ้มค่า

- กองกฎหมายได้ปรับปรุงระบบการมอบหมายงานโดยกำหนดให้บุคลากรทุกคนได้รับมอบหมายงานทุกประเภท เพื่อให้เกิดการเรียนรู้ ทำงานได้หลากหลาย ซึ่งจะส่งผลดีต่อหน่วยงานในระยะยาว เนื่องจากบุคลากรทำงานได้หลากหลาย ซึ่งจะช่วยลดความเสี่ยงที่จะเกิดขึ้นหากมีการลาออกของบุคลากร จะไม่ส่งผลกระทบต่อการทำงานเนื่องจากบุคลากรที่มีอยู่สามารถทำแทนได้

1.4 ปรัชญา ปณิธาน วิสัยทัศน์ พันธกิจ ค่านิยมร่วม สมรรถนะหลัก และอัตลักษณ์

ตารางที่ 1 ปรัชญา ปณิธาน วิสัยทัศน์ พันธกิจ ค่านิยมร่วม

ปรัชญา	ปญญาชีวิต เสฏฐชีวิต นาม (ปัญญาชีวิต เสฏฐะชีวิต นาม) "ดำรงชีวิตด้วยปัญญาประเสริฐที่สุด" (A Life of Wisdom Is the Most Wondrous of All)
ปณิธาน	ปัญญาเพื่อความเข้มแข็งของชุมชน (Wisdom for Community Empowerment)
วิสัยทัศน์	กองกฎหมาย เป็นหน่วยงานที่สนับสนุนด้านกฎหมายของมหาวิทยาลัยที่มีประสิทธิภาพตามหลักธรรมาภิบาล
พันธกิจ	1. บังคับใช้กฎหมายอย่างเป็นธรรม มีประสิทธิภาพและได้มาตรฐาน 2. ปฏิบัติงานตามหลักธรรมาภิบาล
ค่านิยมร่วม	ให้บริการด้านกฎหมายด้วยความซื่อสัตย์ สุจริต ยึดมั่นคุณธรรมและจริยธรรม
สมรรถนะหลักของหน่วยงาน	1. มีความรู้ความเชี่ยวชาญด้านกฎหมาย และมีคุณธรรมและจรรยาบรรณพนักงาน 2. มีความคิดริเริ่ม รอบรู้ ซื่อสัตย์ สุจริต โปร่งใส มุ่งผลสัมฤทธิ์และเป็นมืออาชีพ

กองกฎหมาย ได้กำหนดพันธกิจหลักที่สอดคล้องกับแผนยุทธศาสตร์ชาติ (พ.ศ. 2561 – 2580) แผนการศึกษาแห่งชาติ พ.ศ. 2560 – 2579 มาตรฐานการศึกษาของชาติ พ.ศ. 2561 มาตรฐานการอุดมศึกษา พ.ศ. 2561 แผนอุดมศึกษาระยะยาว 20 ปี พ.ศ. 2561 – 2580 รวมทั้งสอดคล้องกับการจัดกลุ่มสถาบันอุดมศึกษา ตามพระราชบัญญัติการอุดมศึกษา พ.ศ. 2562 และกฎกระทรวงการจัดกลุ่มสถาบันอุดมศึกษา พ.ศ.2564 ที่มีเป้าหมายในการพลิกโฉมมหาวิทยาลัยให้สอดคล้องกับการพลิกโฉมประเทศ (Reinvent the nation) เพื่อสร้างและพัฒนาคนในศตวรรษที่ 21

กองกฎหมาย จึงได้กำหนดพันธกิจหลักและประเด็นยุทธศาสตร์การพัฒนาระบบบริหารจัดการที่ทันสมัย มีประสิทธิภาพ โปร่งใสและมีธรรมาภิบาล

เป็นการพัฒนาด้านการบริหารจัดการ ระเบียบ ข้อบังคับ และประกาศกำหนดในการบริหารคน บริหารงาน ด้วยความโปร่งใส เป็นธรรมและตรวจสอบได้ เพื่อเป้าหมายองค์กรที่ดีมีคุณภาพและประโยชน์สุขของบุคลากรมีระบบและกลไกควบคุมการบริหารงานด้วยเทคโนโลยีที่ทันสมัยในทุกระดับ ยกกระดับศักยภาพของบุคลากรให้ทันต่อการเปลี่ยนแปลง กับบริบทของสังคมไทยและสังคมโลกที่เปลี่ยนแปลงไป บุคลากรมี Mindset ของการทำงานและการบริหารร่วมกัน และมีภาวะความเป็นผู้นำ (Leadership) และผู้ตามในโลกใหม่ เปิดโอกาสให้ผู้มีส่วนเกี่ยวข้องมีส่วนร่วม รับรู้และแสดงความคิดเห็นในการดำเนินงาน เพื่อกระบวนการมีส่วนร่วม สร้างความรู้ความเข้าใจในนโยบายและเป้าหมายการดำเนินงานในพันธกิจต่าง ๆ กระตือรือร้นในการแก้ปัญหาร่วมกัน ด้วยหลักการทำงานร่วมกัน ในการสร้างสรรค์ สิ่งที่ดี ร่วมพัฒนาองค์กรอย่างมีประสิทธิภาพสร้างระบบการบริหารบนพื้นฐานข้อมูลที่น่าเชื่อถือและมีการดำเนินงานที่มีประสิทธิภาพและเกิดประสิทธิผล

1.5 ลักษณะโดยรวมของบุคลากร (Workforce Profile)

1.5.1 ข้อมูลบุคลากรปัจจุบัน

ตารางที่ 1 จำนวนบุคลากรจำแนกตามตำแหน่งงานและคุณวุฒิทางการศึกษา

กองกฎหมาย	นิติกร		เจ้าหน้าที่บริหารงานทั่วไป		รวม
	ป.โท	ป.ตรี	ป.โท	ป.ตรี	
	น.ม.	น.บ.	บธ.ม.	บธ.บ.	
ผู้อำนวยการกองกฎหมาย		1			1
งานธุรการ				3	3
งานนิติการและสัญญา		4			4
งานสอบสวน อุทธรณ์ และร้องทุกข์	1	3			4
งานคดีและสิทธิประโยชน์		2			2
รวม	1	11		3	14

ตารางที่ 2 จำนวนบุคลากรจำแนกตามอายุการทำงาน

กองกฎหมาย	อายุการทำงาน				
	น้อยกว่า 5 ปี	มากกว่า 5-10 ปี	มากกว่า 10-15 ปี	15 ปี ขึ้นไป	รวม
ผู้อำนวยการกองกฎหมาย			1		1
งานธุรการ		3			3
งานนิติการและสัญญา	3	1			4
งานสอบสวน อุทธรณ์ และร้องทุกข์	1	2	1		4
งานคดีและสิทธิประโยชน์	2				2
รวม	6	7	2		14

1.5.2 สมรรถนะบุคลากร

การกำหนดสมรรถนะประจำตำแหน่งของบุคลากรสายสนับสนุนของมหาวิทยาลัยพะเยา ตามประกาศมหาวิทยาลัยพะเยา เรื่อง การกำหนดสมรรถนะ ความรู้ความสามารถ และทักษะที่จำเป็น ในการปฏิบัติงานสำหรับบุคลากรมหาวิทยาลัยพะเยา พ.ศ. 2563 ประกาศ ณ วันที่ 4 ธันวาคม พ.ศ. 2563 ได้กำหนดสมรรถนะที่จำเป็นในการปฏิบัติงานสำหรับบุคลากรมหาวิทยาลัยพะเยา ดังนี้

1. สมรรถนะหลัก ได้แก่
 - 1.1 มุ่งผลสัมฤทธิ์ (Achievement Motivation)
 - 1.2 การบริการที่ดี (Service Mind)
 - 1.3 การสั่งสมความเชี่ยวชาญในงานอาชีพ (Expertise)
 - 1.4 การยึดมั่นในความถูกต้องชอบธรรมและจริยธรรม (Integrity)
 - 1.5 การทำงานเป็นทีม (Teamwork)
2. สมรรถนะเฉพาะตามลักษณะงานที่ปฏิบัติ ได้แก่ (ควรกำหนดอย่างน้อย 4-6 ด้าน)
 - 2.1 การคิดวิเคราะห์ (Analytical Thinking)
 - 2.2 การมองภาพองค์รวม (Conceptual Thinking)
 - 2.3 การใส่ใจและพัฒนาผู้อื่น (Caring Others)
 - 2.4 การสั่งการตามอำนาจหน้าที่ (Holding People Accountable)
 - 2.5 การสืบเสาะหาข้อมูล (Information Seeking)
 - 2.6 ความเข้าใจข้อแตกต่างทางวัฒนธรรม (Cultural Sensitivity)
 - 2.7 ความเข้าใจผู้อื่น (Interpersonal Understanding)
 - 2.8 ความเข้าใจองค์กร และระบบงาน/ราชการ (Organizational Commitment)

- 2.9 การดำเนินการเชิงรุก (Proactive ness)
- 2.10 การตรวจสอบความถูกต้องตามกระบวนการงาน (Concern for Order)
- 2.11 ความมั่นใจในตนเอง (Self Confidence)
- 2.12 ความยืดหยุ่นผ่อนปรน (Flexibility)
- 2.13 ศิลปะการสื่อสารจูงใจ (Communication & Influencing)
- 2.14 สุนทรียภาพทางศิลปะ (Aesthetic Quality)
- 2.15 ความผูกพันที่มีต่อองค์กร (Organizational Commitment)
- 2.16 การสร้างสัมพันธ์ภาพ (Relationship Building) 10

3. สมรรถนะทางการบริหาร

- 3.1 ภาวะผู้นำ (Leadership)
- 3.2 วิสัยทัศน์ (Visioning)
- 3.3 การวางแผนกลยุทธ์ภาครัฐ (Strategic Orientation)
- 3.4 ศักยภาพเพื่อนำการปรับเปลี่ยน (Change Leadership)
- 3.5 การควบคุมตนเอง (Self Control)
- 3.6 การสอนงานและการมอบหมายงาน (Coaching and Empowering Others)

การกำหนดความรู้ความสามารถ และทักษะที่จำเป็นในการปฏิบัติงานสำหรับบุคลากร มหาวิทยาลัยพะเยา ดังนี้

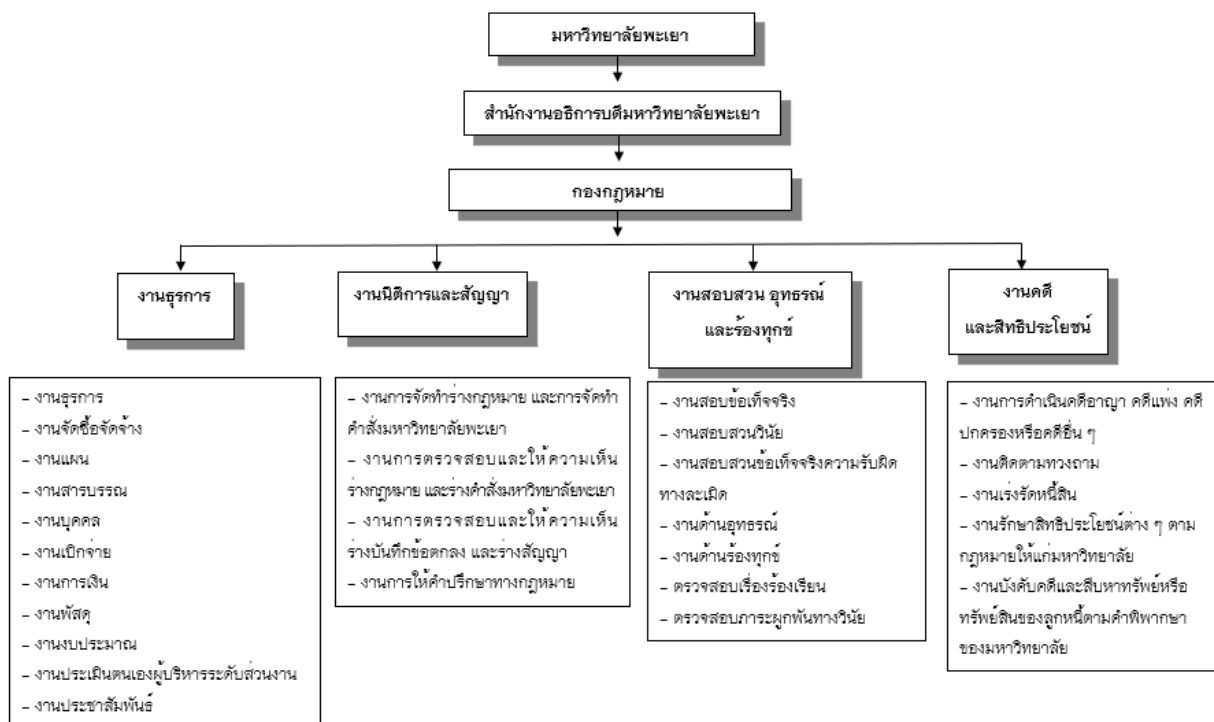
1. ความรู้ความสามารถที่จำเป็นสำหรับการปฏิบัติงาน
2. ความรู้เรื่องกฎหมายและกฎระเบียบ
3. ทักษะการใช้คอมพิวเตอร์
4. ทักษะการใช้ภาษาอังกฤษ

1.6 ความสัมพันธ์ระดับองค์การ (Organizational Relationships)

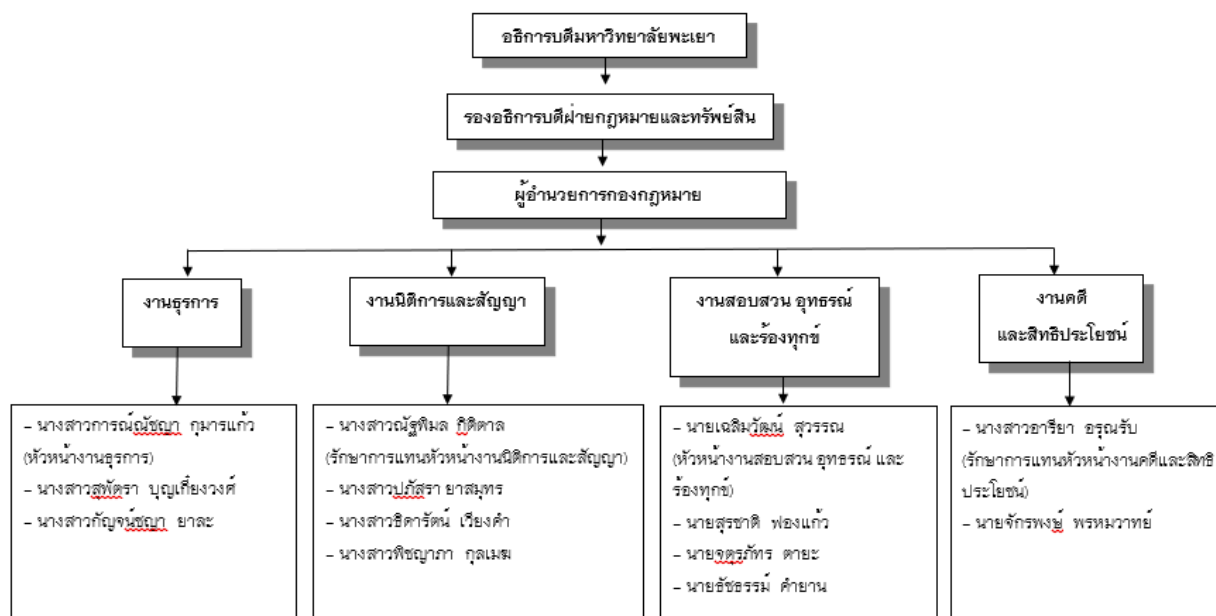
โครงสร้างองค์กรและโครงสร้างการบริหารมหาวิทยาลัยพะเยา



โครงสร้างองค์กรของกองกฎหมาย มหาวิทยาลัยพะเยา



โครงสร้างการบริหารงานของกองกฎหมาย มหาวิทยาลัยพะเยา



โครงสร้างบริหารงานของกฎหมาย มหาวิทยาลัยพะเยา



รศ.ดร.สุกกร พงศบางโพธิ์

อธิการบดีมหาวิทยาลัยพะเยา



นายประรูปพงษ์ กองสอ

รองอธิการบดีฝ่ายกฎหมาย และ
ทรัพย์สิน



นายศตฉิน วรรณโฬาร

รักษาการแทนผู้อำนวยการ
กฎหมาย



น.ส.กมลฉวีญา กุมารแก้ว
หัวหน้างานธุรการ



น.ส.ณัฐิมาล กิตติศาล
รักษาการแทนหัวหน้างานนิติการและสัญญา



นายเฉลิมวัฒน์ สุวรรณ
หัวหน้างานสอบสวน อุตธรณ์ และ
ร้องทุกข์



น.ส. อารียา อรุณรัตน์
รักษาการแทนหัวหน้างานคดีและสิทธิ
ประโยชน์

ส่วนที่ 2

การวิเคราะห์สถานการณ์ปัจจุบัน

2.1 สภาพแวดล้อมด้านการแข่งขัน (Competitive Environment)

1) ความเป็นเลิศในการแข่งขัน

ลำดับในการแข่งขัน (Competitive Position) คู่เปรียบเทียบกับกอง/หน่วยงานระดับกอง ใช้เพื่อประเมินประสิทธิภาพของตนเอง (หน่วยงานลักษณะเดียวกันในคณะ/ส่วนงาน/มหาวิทยาลัยอื่น) กองกฎหมาย ไม่สามารถเปรียบเทียบกับหน่วยงานระดับกองในสังกัดสำนักงานอธิการบดีได้ เนื่องจากการทำงานของกองกฎหมายมีภาระหน้าที่และความรับผิดชอบ เป็นงานที่ต้องใช้ความรู้ ความสามารถเฉพาะ แต่สามารถเปรียบเทียบกับหน่วยงานในลักษณะเดียวกันในสถาบันอุดมศึกษาอื่น ๆ ที่มีภารกิจในลักษณะเดียวกันกับกองกฎหมายของมหาวิทยาลัยพะเยา แต่ยังไม่มียุทธศาสตร์หรือองค์การใด ได้จัดทำข้อมูลหรือสถิติเรื่องการเปรียบเทียบไว้เป็นการเฉพาะ นอกจากนี้ ในระดับส่วนงานมีหลายส่วนงานที่แบ่งงานด้านกฎหมายออกเป็นหน่วยงานเฉพาะ เพื่อให้รับผิดชอบดูแลเกี่ยวกับงานด้านกฎหมายภายในของส่วนงาน และประสานงานด้านกฎหมายระดับมหาวิทยาลัย การดำเนินงานในรูปแบบนี้ ไม่ใช่การแข่งขันแต่เป็นการร่วมมือและประสานงานกันในลักษณะเครือข่าย ซึ่งมีลักษณะเป็นเครือข่ายความร่วมมือภายในมหาวิทยาลัย รวมถึงมีเครือข่ายภายนอก มหาวิทยาลัยระดับสถาบันอุดมศึกษาอื่น ๆ อีกด้วย

2) บริบทเชิงกลยุทธ์

การกำหนดกลยุทธ์ เป็นการพัฒนาแผนปฏิบัติการโดยนำผลการวิเคราะห์จุดแข็ง จุดอ่อน ที่ได้จากการวิเคราะห์สภาพแวดล้อมภายใน และโอกาส อุปสรรคหรือภัยคุกคามที่ได้จากการวิเคราะห์สภาพแวดล้อมภายนอก โดยกองกฎหมายได้กำหนดและเลือกกลยุทธ์ที่ดีที่สุดที่เหมาะสมกับหน่วยงานซึ่งถือเป็นกลยุทธ์ระดับปฏิบัติการ (Operational Strategy) โดยมีรายละเอียดดังต่อไปนี้

กลยุทธ์ที่ 1 การพัฒนาระบบการดำเนินงานตามภารกิจที่มีประสิทธิภาพ

กลยุทธ์ที่ 2 การพัฒนาทรัพยากรบุคคล

กลยุทธ์ที่ 3 การดำเนินงานตามแผนยุทธศาสตร์มหาวิทยาลัยพะเยา

3) ระบบการปรับปรุงผลการดำเนินงาน

กองกฎหมาย ปรับระดับการทำงานเพื่อให้สอดคล้องกับยุทธศาสตร์ของมหาวิทยาลัย โดยจัดระบบการทำงานตามลักษณะหน้าที่และความรับผิดชอบ โดยมีรายละเอียดดังนี้

- ระบบงานกฎหมายของมหาวิทยาลัย เป็นการดำเนินงานเพื่อให้เกิดมุมมองใหม่ ในเรื่องการออกกฎหมาย โดยยึดหลักนิติธรรม (rule of law) การมีส่วนร่วมของบุคลากร ยอมรับและเข้าใจในประเด็นที่ฝ่ายบริหารต้องการขับเคลื่อนการดำเนินงาน รวมถึงการได้ทราบถึงบรรดากฎหมายที่ออกใช้บังคับใหม่

- ระบบงานความรับผิดชอบทางละเมิดของเจ้าหน้าที่ สามารถกำกับดูแลผลประโยชน์ของมหาวิทยาลัยได้อย่างมีประสิทธิภาพ ตอบรับการดำเนินงานที่เปลี่ยนแปลงไป มีขั้นตอนการดำเนินงานที่ถูกต้องลดแรงเสียดทานระดับส่วนงาน

- ระบบงานธรรมภิบาล กองกฎหมายเป็นหน่วยงานหลักในการขับเคลื่อนระบบธรรมภิบาล เพื่อให้มหาวิทยาลัยมีระบบการบริหารจัดการที่มีประสิทธิภาพและเป็นไปตามหลักธรรมภิบาล เช่น การบริหารงานอย่างมีคุณธรรมโปร่งใสตรวจสอบได้ เป็นไปตามกฎระเบียบแบบแผน ยึดหลักการมีส่วนร่วม มีความรับผิดชอบต่อส่วนรวม และยึดหลักความคุ้มค่า

- กองกฎหมายได้ปรับปรุงระบบการมอบหมายงานโดยกำหนดให้บุคลากรทุกคนได้รับมอบหมายงานทุกประเภทเพื่อให้เกิดการเรียนรู้ ทำงานได้หลากหลาย ซึ่งจะส่งผลดีต่อหน่วยงานในระยะยาวเนื่องจากบุคลากรทำงานได้หลากหลาย ซึ่งจะช่วยลดความเสี่ยงที่จะเกิดขึ้นหากมีการลาออก ของบุคลากรจะไม่ส่งผลกระทบต่อการทำงานเนื่องจากบุคลากรที่มีอยู่สามารถทำแทนได้

2.2 การวิเคราะห์สถานการณ์

(1) การวิเคราะห์จุดแข็งและจุดอ่อน

ประเด็น	รายการ
จุดแข็ง (Strengths)	<ol style="list-style-type: none"> 1. มีทรัพยากรบุคลากรที่มีความรู้ความสามารถ 2. มีนโยบายในการเพิ่มขีดความสามารถและพัฒนาบุคลากร 3. ผู้บริหารมีความเชื่อมั่นในการทำงาน 4. บุคลากรมีความสามารถในการทำงานได้หลากหลายทำให้มีความรู้กว้าง ทำงานแทนกันได้ 5. มีทรัพยากรที่เอื้ออำนวยต่อการพัฒนา เช่น มีวัสดุอุปกรณ์ สิ่งอำนวยความสะดวก รวมทั้งสภาพแวดล้อมในการทำงานที่ดี

จุดอ่อน (Weakness)	<ol style="list-style-type: none"> 1. บุคลากรยังขาดทักษะในการทำงานเชิงลึก และขาดความคิดริเริ่มสร้างสรรค์ 2. หน่วยงานมีแผนการดำเนินงานไม่ชัดเจน/การดำเนินงานไม่ต่อเนื่อง 3. บุคลากรขาดการบูรณาการในการทำงาน/การประสานงาน 4. บุคลากรขาดแรงจูงใจในการทำงาน และขาดการทำงานเชิงรุก
โอกาส (Opportunities)	<ol style="list-style-type: none"> 1. ระบบเทคโนโลยีทำให้เข้าถึงองค์ความรู้ได้ง่ายและสะดวกในการทำงาน 2. มีหน่วยงานที่เป็นแหล่งเรียนรู้ให้กับผู้ปฏิบัติงานจำนวนมาก 3. ผู้บริหารให้ความสำคัญในการพัฒนาบุคลากร
อุปสรรค (threats)	<ol style="list-style-type: none"> 1. กฎหมายภายนอกมีการเปลี่ยนแปลงและซับซ้อนมากขึ้น 2. การเปลี่ยนแปลงทางสังคมอย่างรวดเร็ว

ส่วนที่ 3

แผนยุทธศาสตร์การพัฒนากองกฎหมาย

กองกฎหมาย ได้กำหนดกลยุทธ์ (Strategy) และเป้าประสงค์ (Objective) ในการดำเนินงาน ดังนั้นเพื่อให้การดำเนินงานมีการวัดผลสำเร็จของเป้าประสงค์จึงได้กำหนดตัวชี้วัดความสำเร็จของเป้าประสงค์ดังต่อไปนี้

กลยุทธ์ที่ 1 การพัฒนาระบบการดำเนินงานตามภารกิจที่มีประสิทธิภาพ

พันธกิจ	ประเด็นยุทธศาสตร์	เป้าประสงค์	กลยุทธ์
1. การบังคับใช้กฎหมาย อย่างเป็นธรรม มี ประสิทธิภาพและได้ มาตรฐาน	1.1 การพัฒนาระบบบริหาร จัดการที่ทันสมัย มี ประสิทธิภาพโปร่งใส และมี ธรรมาภิบาล	1.1.1 เพื่อปรับปรุงและพัฒนา ระบบการดำเนินงานตาม ภารกิจ ให้มีประสิทธิภาพ ยิ่งขึ้น	1.1.1.1 ทุกงานมีการปรับปรุง หรือพัฒนางานโดยการเสนอ เป็นกิจกรรมหรือโครงการ พร้อมดำเนินการให้แล้วเสร็จ และเห็นผลเป็นรูปธรรม อย่างน้อย 1 กิจกรรมหรือ โครงการ 1.1.1.2 มีการคิดค้น พัฒนา ปรับปรุง ต่อยอด ในการนา เทคโนโลยีและนวัตกรรม ใหม่ๆ มาใช้เพื่อการ ดำเนินงานให้มีประสิทธิภาพ ยิ่งขึ้น อย่างน้อย 1 อย่าง 1.1.1.3 มีการบริหารจัดการ ความรู้ของบุคลากรใน หน่วยงานและนำเสนอให้อยู่ ในรูปแบบสารสนเทศที่ สามารถเผยแพร่ให้ผู้ที่สนใจ นำความรู้ไปใช้ประโยชน์ได้
2. ปฏิบัติงานตามหลักธรร มาภิบาล	2.1 การพัฒนาระบบบริหาร จัดการที่ทันสมัย มี ประสิทธิภาพโปร่งใส และมี ธรรมาภิบาล	2.1.1 เพื่อขับเคลื่อนการ ดำเนินงานตามแผน ยุทธศาสตร์มหาวิทยาลัย ด้านธรรมาภิบาลให้เป็นไป อย่างมีประสิทธิภาพ	2.1.1.1 มีการสนับสนุนในวง ระบบกลไกการขับเคลื่อน ระบบธรรมาภิบาลของ มหาวิทยาลัย

พันธกิจ	ประเด็นยุทธศาสตร์	เป้าประสงค์	กลยุทธ์
			2.1.1.2 มีการจัดกิจกรรมหรือโครงการให้ความรู้ทางด้านกฎหมายให้กับผู้บริหารและบุคลากรของมหาวิทยาลัยอย่างน้อย 2 กิจกรรมหรือโครงการ
3. การดำเนินงานตามแผนยุทธศาสตร์มหาวิทยาลัยพะเยา	3.1 การพัฒนาระบบบริหารจัดการที่ทันสมัย มีประสิทธิภาพ โปร่งใส และมีธรรมาภิบาล	3.1.1 เพื่อขับเคลื่อนการดำเนินงานตามแผนยุทธศาสตร์มหาวิทยาลัยด้านความโปร่งใสในการดำเนินงาน	3.1.1.1 มีการดำเนินงานการประเมินคุณธรรมและความโปร่งใสในการดำเนินงานของมหาวิทยาลัยอย่างมีประสิทธิภาพแล้วเสร็จตามแผนที่กำหนด 3.1.1.2 อันดับผลการประเมินคุณธรรมและความโปร่งใสในการดำเนินงานของมหาวิทยาลัยไม่ต่ำกว่าปีที่ผ่านมาโดยผลการประเมินจะต้องอยู่ในอันดับ 1 ใน 10 อันดับ จากสถาบันบัณฑิตศึกษาที่เข้ารับการประเมินทั้งหมด

ส่วนที่ 4

การกำกับ ติดตาม ประเมินผลและรายงานผล

4.1 การกำกับ ติดตาม และประเมินผลการดำเนินงาน

4.1.1 ระบบกลไกการกำกับ ติดตาม และประเมินผลการดำเนินงาน

จากที่กองกฎหมายได้กำหนดกลยุทธ์ (Strategy) วัตถุประสงค์ (Objective) ตัวชี้วัด และกิจกรรมหรือโครงการเพื่อการดำเนินงานให้บรรลุวัตถุประสงค์ ซึ่งระบบกลไกการกำกับ ติดตามและประเมินผลการดำเนินงาน เป็นกิจกรรมที่สำคัญที่จะขาดไม่ได้และถือเป็นเครื่องมือสำคัญในการขับเคลื่อนการดำเนินงานตามแผนปฏิบัติการให้บรรลุวัตถุประสงค์ตามที่ได้กำหนดไว้อย่างมีประสิทธิภาพโดยระบบกลไกการกำกับ ติดตาม และประเมินผลการดำเนินงานของกองกฎหมายมีดังนี้

4.1.2 การกำกับ ติดตาม

การกำกับติดตามโดยมีคณะทำงานเพื่อดำเนินงานยุทธศาสตร์ นโยบายและแผนงานบริหารจัดการความเสี่ยง และงานประกันคุณภาพ เพื่อมากำกับ ติดตามการดำเนินงาน โดยมีการติดตามการดำเนินการตามแผนปฏิบัติการประจำปี และติดตามการใช้จ่ายงบประมาณโดยมีแผนและปฏิทินการกำกับ ติดตามดังนี้

- 1) การดำเนินงานตามแผนปฏิบัติการประจำปี ทุก 6 เดือน
- 2) การรายงานผลด้านการบริหารความเสี่ยงและการควบคุมภายใน ทุก 6 เดือน
- 3) การรายงานผลด้านการใช้งบประมาณประจำปี ทุก 3 เดือน (รายไตรมาส)
- 4) การรายงานผลการจัดซื้อจัดจ้าง ทุกเดือน

4.1.3 การประเมินผลการดำเนินงาน

ประเมินผลการดำเนินงาน โดยมีคณะทำงานเพื่อดำเนินงานยุทธศาสตร์ นโยบายและแผนงานบริหารจัดการความเสี่ยง และงานประกันคุณภาพ ประเมินผลการดำเนินงานโดยมีสารสำคัญในการประเมินผลการดำเนินงาน ได้แก่ การประเมินผลสัมฤทธิ์ของกิจกรรมหรือโครงการ และการประเมินผลการดำเนินงานตามแผนปฏิบัติการประจำปี ประกอบไปด้วย การประเมินขั้นตอนการดำเนินงาน ปัญหาอุปสรรคในการดำเนินงาน และผลการดำเนินงานเพื่อจะได้ทำข้อมูลไปปรับปรุงหรือพัฒนาในปีต่อไป

4.1.4 รายงานผล

การรายงานผลการดำเนินงานถือเป็นขั้นตอนสำคัญ เนื่องจากการประมวลผลการดำเนินงานที่ผ่านมาเพื่อนำเสนอผู้บริหาร หรือผู้ที่เกี่ยวข้อง โดยนำเสนอข้อมูลผลการดำเนินงานทั้งหมดให้อยู่ในรูปแบบรายงานซึ่งถือเป็นข้อมูลสารสนเทศที่ถูกตรวจสอบและกลั่นกรองให้มีคุณภาพ (Secondary Data) สามารถนำไปใช้ประโยชน์หรืออ้างอิงได้ ทั้งนี้ยังสามารถนำมาวิเคราะห์เปรียบเทียบเพื่อหาแนวโน้มในการพัฒนาหน่วยงานได้อีกด้วย

4.1.5 การปรับปรุงและพัฒนาแผนในปีถัดไป

จากที่กองกฎหมายได้ประเมินผลการดำเนินงานอาจทำให้พบปัญหาอุปสรรคในการดำเนินงานซึ่งจะนำข้อมูลการตอบแบบสอบถามประเมินความพึงพอใจมาปรับปรุงและพัฒนาการจัดทำแผนปฏิบัติการในปีถัดไปเพื่อให้การดำเนินงานของกองกฎหมายมีประสิทธิภาพยิ่ง ๆ ขึ้นไป