

# ร่าง



## ประกาศมหาวิทยาลัยพะเยา

### เรื่อง ประกวดราคาจ้างจัดจ้างทำเครื่องหมายมหาวิทยาลัยพะเยา จำนวน ๑๖ รายการ ด้วยวิธีประกวดราคาอิเล็กทรอนิกส์ (e-bidding)

มหาวิทยาลัยพะเยา มีความประสงค์จะ ประกวดราคาจ้างจัดจ้างทำเครื่องหมายมหาวิทยาลัยพะเยา จำนวน ๑๖ รายการ ด้วยวิธีประกวดราคาอิเล็กทรอนิกส์ (e-bidding) ราคากลางของงานจ้างในการประกวดราคาครั้งนี้เป็นเงินทั้งสิ้น ๖๙๙,๘๐๐.๐๐ บาท (หกแสนเก้าหมื่นเก้าพันแปดร้อยบาทถ้วน)

ผู้ยื่นข้อเสนอจะต้องมีคุณสมบัติ ดังต่อไปนี้

๑. มีความสามารถตามกฎหมาย
๒. ไม่เป็นบุคคลล้มละลาย
๓. ไม่อยู่ระหว่างเลิกกิจการ
๔. ไม่เป็นบุคคลซึ่งอยู่ระหว่างถูกระงับการยื่นข้อเสนอหรือทำสัญญากับหน่วยงานของรัฐไว้ชั่วคราวเนื่องจากเป็นผู้ที่ไม่ผ่านเกณฑ์การประเมินผลการปฏิบัติงานของผู้ประกอบการตามระเบียบที่รัฐมนตรีว่าการกระทรวงการคลังกำหนดตามที่ประกาศเผยแพร่ในระบบเครือข่ายสารสนเทศของกรมบัญชีกลาง
๕. ไม่เป็นบุคคลซึ่งถูกระงับชื่อไว้ในบัญชีรายชื่อผู้ทำงานและได้แจ้งเวียนชื่อให้เป็นผู้ทำงานของหน่วยงานของรัฐในระบบเครือข่ายสารสนเทศของกรมบัญชีกลาง ซึ่งรวมถึงนิติบุคคลที่ผู้ทำงานเป็นหุ้นส่วนผู้จัดการ กรรมการผู้จัดการ ผู้บริหาร ผู้มีอำนาจในการดำเนินงานในกิจการของนิติบุคคลนั้นด้วย
๖. มีคุณสมบัติและไม่มีลักษณะต้องห้ามตามที่คณะกรรมการนโยบายการจัดซื้อจัดจ้างและการบริหารพัสดุภาครัฐกำหนดในราชกิจจานุเบกษา
๗. เป็นนิติบุคคลผู้มีอาชีพรับจ้างงานที่ประกวดราคาอิเล็กทรอนิกส์ดังกล่าว
๘. ไม่เป็นผู้มีผลประโยชน์ร่วมกันกับผู้ยื่นข้อเสนอราคารายอื่นที่เข้ายื่นข้อเสนอให้แก่มหาวิทยาลัยพะเยา ณ วันประกาศประกวดราคาอิเล็กทรอนิกส์ หรือไม่เป็นผู้กระทำการอันเป็นการขัดขวางการแข่งขันราคาอย่างเป็นธรรม ในการประกวดราคาอิเล็กทรอนิกส์ครั้งนี้
๙. ไม่เป็นผู้ได้รับเอกสิทธิ์หรือความคุ้มกัน ซึ่งอาจปฏิเสธไม่ยอมขึ้นศาลไทย เว้นแต่ รัฐบาลของผู้ยื่นข้อเสนอได้มีคำสั่งให้สละเอกสิทธิ์และความคุ้มกันเช่นนั้น
๑๐. ผู้ยื่นข้อเสนอต้องลงทะเบียนในระบบจัดซื้อจัดจ้างภาครัฐด้วยอิเล็กทรอนิกส์ (Electronic Government Procurement : e - GP) ของกรมบัญชีกลาง

ผู้ยื่นข้อเสนอต้องยื่นข้อเสนอและเสนอราคาทางระบบจัดซื้อจัดจ้างภาครัฐด้วยอิเล็กทรอนิกส์ ในวันที่ ..... ระหว่างเวลา ..... น. ถึง ..... น.

ผู้สนใจสามารถรับเอกสารประกวดราคาอิเล็กทรอนิกส์ โดยดาวน์โหลดเอกสารผ่านทางระบบจัดซื้อจัดจ้างภาครัฐด้วยอิเล็กทรอนิกส์ตั้งแต่วันที่ประกาศจนถึงก่อนวันเสนอราคา

ผู้สนใจสามารถดูรายละเอียดได้ที่เว็บไซต์ <http://www..ls.up.ac.th> หรือ [www.gprocurement.go.th](http://www.gprocurement.go.th) หรือสอบถามทางโทรศัพท์หมายเลข ๐๕๔๔๖๖๖๖ ต่อ ๓๖๙๐ ในวันและเวลาราชการ

ผู้สนใจต้องการทราบรายละเอียดเพิ่มเติมเกี่ยวกับรายละเอียดและขอบเขตของงาน โปรดสอบถามมายัง มหาวิทยาลัยพะเยา ผ่านทางอีเมลล์ [Souvenir.up@up.ac.th](mailto:Souvenir.up@up.ac.th) หรือช่องทางตามที่กรมบัญชีกลางกำหนดภายในวันที่ ..... โดยมหาวิทยาลัยพะเยาจะชี้แจงรายละเอียดดังกล่าวผ่านทางเว็บไซต์ <http://www..ls.up.ac.th> และ [www.gprocurement.go.th](http://www.gprocurement.go.th) ในวันที่ .....

ประกาศ ณ วันที่ ๒๙ ธันวาคม พ.ศ. ๒๕๖๓

  
(นายประจักษ์พงษ์ ทองรอด)

รองอธิการบดีฝ่ายกฎหมายและทรัพย์สิน ปฏิบัติการแทน  
อธิการบดีมหาวิทยาลัยพะเยา

หมายเหตุ ผู้ประกอบการสามารถจัดเตรียมเอกสารประกอบการเสนอราคา (เอกสารส่วนที่ ๑ และเอกสารส่วนที่ ๒) ในระบบ e-GP ได้ตั้งแต่วันที่ขอรับเอกสารจนถึงวันเสนอราคา

ร่าง



เอกสารประกวดราคาจ้างด้วยวิธีประกวดราคาอิเล็กทรอนิกส์ (e-bidding)

เลขที่ .....

การจ้างจัดจ้างทำเครื่องหมายมหาวิทยาลัยพะเยา จำนวน ๑๖ รายการ

ตามประกาศ มหาวิทยาลัยพะเยา

ลงวันที่ ธันวาคม ๒๕๖๓

มหาวิทยาลัยพะเยา ซึ่งต่อไปนี้เรียกว่า "มหาวิทยาลัยพะเยา" มีความประสงค์จะ ประกวดราคา  
จ้างจัดจ้างทำเครื่องหมายมหาวิทยาลัยพะเยา จำนวน ๑๖ รายการ ด้วยวิธีประกวดราคาอิเล็กทรอนิกส์  
(e-bidding) ณ โดยมีข้อแนะนำและข้อกำหนดดังต่อไปนี้

**๑. เอกสารแนบท้ายเอกสารประกวดราคาอิเล็กทรอนิกส์**

- ๑.๑ รายละเอียดและขอบเขตของงาน
- ๑.๒ แบบใบเสนอราคาที่กำหนดไว้ในระบบจัดซื้อจัดจ้างภาครัฐด้วยอิเล็กทรอนิกส์
- ๑.๓ สัญญาจ้างทำของ
- ๑.๔ แบบหนังสือค้ำประกัน
  - (๑) หลักประกันสัญญา
- ๑.๕ บทนิยาม
  - (๑) ผู้ที่มีผลประโยชน์ร่วมกัน
  - (๒) การขัดขวางการแข่งขันอย่างเป็นธรรม
- ๑.๖ แบบบัญชีเอกสารที่กำหนดไว้ในระบบจัดซื้อจัดจ้างภาครัฐด้วยอิเล็กทรอนิกส์
  - (๑) บัญชีเอกสารส่วนที่ ๑
  - (๒) บัญชีเอกสารส่วนที่ ๒

**๒. คุณสมบัติของผู้ยื่นข้อเสนอ**

- ๒.๑ มีความสามารถตามกฎหมาย
- ๒.๒ ไม่เป็นบุคคลล้มละลาย
- ๒.๓ ไม่อยู่ระหว่างเลิกกิจการ
- ๒.๔ ไม่เป็นบุคคลซึ่งอยู่ระหว่างถูกระงับการยื่นข้อเสนอหรือทำสัญญากับหน่วยงาน

ของรัฐไว้ชั่วคราว เนื่องจากเป็นผู้ที่ไม่ผ่านเกณฑ์การประเมินผลการปฏิบัติงานของผู้ประกอบการตามระเบียบ  
ที่รัฐมนตรีว่าการกระทรวงการคลังกำหนดตามที่ประกาศเผยแพร่ในระบบเครือข่ายสารสนเทศของ  
กรมบัญชีกลาง

๒.๕ ไม่เป็นบุคคลซึ่งถูกระบุชื่อไว้ในบัญชีรายชื่อผู้ทำงานและได้แจ้งเวียนชื่อให้เป็นผู้ทำงานของหน่วยงานของรัฐในระบบเครือข่ายสารสนเทศของกรมบัญชีกลาง ซึ่งรวมถึงนิติบุคคลที่ผู้ทำงานเป็นหุ้นส่วนผู้จัดการ กรรมการผู้จัดการ ผู้บริหาร ผู้มีอำนาจในการดำเนินงานในกิจการของนิติบุคคลนั้นด้วย

๒.๖ มีคุณสมบัติและไม่มีลักษณะต้องห้ามตามที่คณะกรรมการนโยบายการจัดซื้อจัดจ้างและการบริหารพัสดุภาครัฐกำหนดในราชกิจจานุเบกษา

๒.๗ เป็นนิติบุคคลผู้มีอาชีพรับจ้างงานที่ประกวดราคาอิเล็กทรอนิกส์ดังกล่าว

๒.๘ ไม่เป็นผู้มีผลประโยชน์ร่วมกันกับผู้ยื่นข้อเสนอรายอื่นที่เข้ายื่นข้อเสนอให้แก่มหาวิทยาลัยพะเยา ณ วันประกาศประกวดราคาอิเล็กทรอนิกส์ หรือไม่เป็นผู้กระทำการอันเป็นการขัดขวางการแข่งขันอย่างเป็นธรรมในการประกวดราคาอิเล็กทรอนิกส์ครั้งนี้

๒.๙ ไม่เป็นผู้ได้รับเอกสิทธิ์หรือความคุ้มกัน ซึ่งอาจปฏิเสธไม่ยอมขึ้นศาลไทยเว้นแต่รัฐบาลของผู้ยื่นข้อเสนอได้มีคำสั่งให้สละเอกสิทธิ์และความคุ้มกันเช่นนั้น

๒.๑๐ ผู้ยื่นข้อเสนอต้องลงทะเบียนในระบบจัดซื้อจัดจ้างภาครัฐด้วยอิเล็กทรอนิกส์ (Electronic Government Procurement: e – GP) ของกรมบัญชีกลาง

### ๓. หลักฐานการยื่นข้อเสนอ

ผู้ยื่นข้อเสนอจะต้องเสนอเอกสารหลักฐานยื่นมาพร้อมกับการเสนอราคาทางระบบจัดซื้อจัดจ้างภาครัฐด้วยอิเล็กทรอนิกส์ โดยแยกเป็น ๒ ส่วน คือ

#### ๓.๑ ส่วนที่ ๑ อย่างน้อยต้องมีเอกสารดังต่อไปนี้

(๑) ในกรณีผู้ยื่นข้อเสนอเป็นนิติบุคคล

(ก) ห้างหุ้นส่วนสามัญหรือห้างหุ้นส่วนจำกัด ให้ยื่นสำเนาหนังสือรับรองการจดทะเบียนนิติบุคคล บัญชีรายชื่อหุ้นส่วนผู้จัดการ ผู้มีอำนาจควบคุม (ถ้ามี) พร้อมทั้งรับรองสำเนาถูกต้อง

(ข) บริษัทจำกัดหรือบริษัทมหาชนจำกัด ให้ยื่นสำเนาหนังสือรับรองการจดทะเบียนนิติบุคคล หนังสือบริคณห์สนธิ บัญชีรายชื่อกรรมการผู้จัดการ ผู้มีอำนาจควบคุม (ถ้ามี) และบัญชีผู้ถือหุ้นรายใหญ่ (ถ้ามี) พร้อมทั้งรับรองสำเนาถูกต้อง

(๒) ในกรณีผู้ยื่นข้อเสนอเป็นบุคคลธรรมดาหรือคณะบุคคลที่มีใช้นิติบุคคล ให้ยื่นสำเนาบัตรประจำตัวประชาชนของผู้ยื่น ข้อเสนอข้อตกลงที่แสดงถึงการเข้าเป็นหุ้นส่วน (ถ้ามี) สำเนาบัตรประจำตัวประชาชนของผู้เป็นหุ้นส่วน หรือสำเนาหนังสือเดินทางของผู้เป็นหุ้นส่วนที่ได้ถือสัญชาติไทย พร้อมทั้งรับรองสำเนาถูกต้อง

(๓) ในกรณีผู้ยื่นข้อเสนอเป็นผู้ยื่นข้อเสนอร่วมกันในฐานะเป็นผู้ร่วมค้า ให้ยื่นสำเนาสัญญาของการเข้าร่วมค้า และเอกสารตามที่ระบุไว้ใน (๑) หรือ (๒) ของผู้ร่วมค้า แล้วแต่กรณี

(๔) เอกสารเพิ่มเติมอื่นๆ

(๔.๑) สำเนาใบทะเบียนพาณิชย์ (ถ้ามี)

(๔.๒) สำเนาใบทะเบียนภาษีมูลค่าเพิ่ม (ถ้ามี)

(๔.๓) สำเนาการลงทะเบียนผู้ค้ากับภาครัฐในระบบ e-gp (ถ้ามี)

(๕) บัญชีเอกสารส่วนที่ ๑ ทั้งหมดที่ได้ยื่นพร้อมกับการเสนอราคาทางระบบจัดซื้อจัดจ้างภาครัฐด้วยอิเล็กทรอนิกส์ ตามแบบในข้อ ๑.๖ (๑) โดยไม่ต้องแนบในรูปแบบ PDF File (Portable Document Format)

ทั้งนี้ เมื่อผู้ยื่นข้อเสนอดำเนินการแนบไฟล์เอกสารตามบัญชีเอกสารส่วนที่ ๑ ครบถ้วน ถูกต้องแล้ว ระบบจัดซื้อจัดจ้างภาครัฐด้วยอิเล็กทรอนิกส์จะสร้างบัญชีเอกสารส่วนที่ ๑ ตามแบบในข้อ ๑.๖ (๑) ให้โดยผู้ยื่นข้อเสนอไม่ต้องแนบบัญชีเอกสารส่วนที่ ๑ ดังกล่าวในรูปแบบ PDF File (Portable Document Format)

### ๓.๒ ส่วนที่ ๒ อย่างน้อยต้องมีเอกสารดังต่อไปนี้

(๑) ในกรณีที่ผู้ยื่นข้อเสนอมอบอำนาจให้บุคคลอื่นกระทำการแทนให้แนบหนังสือมอบอำนาจซึ่งติดอากรแสตมป์ตามกฎหมาย โดยมีหลักฐานแสดงตัวตนของผู้มอบอำนาจและผู้รับมอบอำนาจ ทั้งนี้ หากผู้รับมอบอำนาจเป็นบุคคลธรรมดาต้องเป็นผู้ที่บรรลุนิติภาวะตามกฎหมายแล้วเท่านั้น

(๒) เอกสารเพิ่มเติมอื่นๆ

(๒.๑) รายละเอียดคุณลักษณะเฉพาะ

(๓) บัญชีเอกสารส่วนที่ ๒ ทั้งหมดที่ได้ยื่นพร้อมกับการเสนอราคาทางระบบจัดซื้อจัดจ้างภาครัฐด้วยอิเล็กทรอนิกส์ ตามแบบในข้อ ๑.๖ (๒) โดยไม่ต้องแนบในรูปแบบ PDF File (Portable Document Format)

ทั้งนี้ เมื่อผู้ยื่นข้อเสนอดำเนินการแนบไฟล์เอกสารตามบัญชีเอกสารส่วนที่ ๒ ครบถ้วน ถูกต้องแล้ว ระบบจัดซื้อจัดจ้างภาครัฐด้วยอิเล็กทรอนิกส์จะสร้างบัญชีเอกสารส่วนที่ ๒ ตามแบบในข้อ ๑.๖ (๒) ให้โดยผู้ยื่นข้อเสนอไม่ต้องแนบบัญชีเอกสารส่วนที่ ๒ ดังกล่าวในรูปแบบ PDF File (Portable Document Format)

## ๔. การเสนอราคา

๔.๑ ผู้ยื่นข้อเสนอต้องยื่นข้อเสนอและเสนอราคาทางระบบจัดซื้อจัดจ้างภาครัฐด้วยอิเล็กทรอนิกส์ตามที่กำหนดไว้ในเอกสารประกวดราคาอิเล็กทรอนิกส์นี้ โดยไม่มีเงื่อนไขใดๆ ทั้งสิ้น และจะต้องกรอกข้อความให้ถูกต้องครบถ้วน พร้อมทั้งหลักฐานแสดงตัวตนและทำการยืนยันตัวตนของผู้ยื่นข้อเสนอโดยไม่ต้องแนบบใบเสนอราคาในรูปแบบ PDF File (Portable Document Format)

๔.๒ ในการเสนอราคาให้เสนอราคาเป็นเงินบาทและเสนอราคาได้เพียงครั้งเดียวและราคาเดียวโดยเสนอราคารวม และหรือราคาต่อหน่วย และหรือต่อรายการ ตามเงื่อนไขที่ระบุไว้ท้ายใบเสนอราคาให้ถูกต้อง ทั้งนี้ ราคารวมที่เสนอจะต้องตรงกันทั้งตัวเลขและตัวหนังสือ ถ้าตัวเลขและตัวหนังสือไม่ตรงกัน ให้ถือตัวหนังสือเป็นสำคัญ โดยคิดราคารวมทั้งสิ้นซึ่งรวมค่าภาษีมูลค่าเพิ่ม ภาษีอากรอื่น และค่าใช้จ่ายอื่นๆ ทั้งปวงไว้แล้ว

ราคาที่เสนอจะต้องเสนอกำหนดยื่นราคาไม่น้อยกว่า ๖๐ วัน ตั้งแต่วันเสนอราคา โดยภายในกำหนดยื่นราคา ผู้ยื่นข้อเสนอต้องรับผิดชอบราคาที่ตนได้เสนอไว้และจะถอนการเสนอราคามีได้

๔.๓ ผู้ยื่นข้อเสนอจะต้องเสนอกำหนดเวลาดำเนินการแล้วเสร็จไม่เกิน ๔๕ วัน นับถัดจากวันลงนามในสัญญาจ้างหรือจากวันที่ได้รับหนังสือแจ้งจาก มหาวิทยาลัยพะเยา ให้เริ่มทำงาน

๔.๔ ก่อนเสนอราคา ผู้ยื่นข้อเสนอควรตรวจดูร่างสัญญา แบบรูป และรายละเอียด ฯลฯ ให้ถี่ถ้วนและเข้าใจเอกสารประกวดราคาจ้างอิเล็กทรอนิกส์ทั้งหมดเสียก่อนที่จะตกลงยื่นเสนอราคาตามเงื่อนไข ในเอกสารประกวดราคาจ้างอิเล็กทรอนิกส์

๔.๕ ผู้ยื่นข้อเสนอจะต้องยื่นข้อเสนอและเสนอราคาทางระบบจัดซื้อจัดจ้างภาครัฐด้วยอิเล็กทรอนิกส์ ในวันที่ ..... ระหว่างเวลา ..... น. ถึง ..... น. และเวลาในการเสนอราคาให้ถือตามเวลาของระบบจัดซื้อจัดจ้างภาครัฐด้วยอิเล็กทรอนิกส์เป็นเกณฑ์

เมื่อพ้นกำหนดเวลายื่นข้อเสนอและเสนอราคาแล้ว จะไม่รับเอกสารการยื่นข้อเสนอและเสนอราคาใดๆ โดยเด็ดขาด

๔.๖ ผู้ยื่นข้อเสนอต้องจัดทำเอกสารสำหรับใช้ในการเสนอราคาในรูปแบบไฟล์เอกสารประเภท PDF File (Portable Document Format) โดยผู้ยื่นข้อเสนอต้องเป็นผู้รับผิดชอบตรวจสอบความครบถ้วน ถูกต้อง และชัดเจนของเอกสาร PDF File ก่อนที่จะยืนยันการเสนอราคา แล้วจึงส่งข้อมูล (Upload) เพื่อเป็นการเสนอราคาให้แก่มหาวิทยาลัยพะเยาผ่านทางระบบจัดซื้อจัดจ้างภาครัฐด้วยอิเล็กทรอนิกส์

๔.๗ คณะกรรมการพิจารณาผลการประกวดราคาอิเล็กทรอนิกส์จะดำเนินการตรวจสอบคุณสมบัติของผู้ยื่นข้อเสนอแต่ละรายว่า เป็นผู้ยื่นข้อเสนอที่มีผลประโยชน์ร่วมกันกับผู้ยื่นเสนอรายอื่นตามข้อ ๑.๕ (๑) หรือไม่ หากปรากฏว่าผู้ยื่นเสนอรายใดเป็นผู้ยื่นข้อเสนอที่มีผลประโยชน์ร่วมกันกับผู้ยื่นเสนอรายอื่น คณะกรรมการฯ จะตัดรายชื่อผู้ยื่นข้อเสนอที่มีผลประโยชน์ร่วมกันนั้นออกจากการเป็นผู้ยื่นข้อเสนอ

หากปรากฏต่อคณะกรรมการพิจารณาผลการประกวดราคาอิเล็กทรอนิกส์ว่า ก่อนหรือในขณะที่มีการพิจารณาข้อเสนอ มีผู้ยื่นเสนอรายใดกระทำการอันเป็นการขัดขวางการแข่งขันอย่างเป็นธรรมตามข้อ ๑.๕ (๒) และคณะกรรมการฯ เชื่อว่ามีการกระทำอันเป็นการขัดขวางการแข่งขันอย่างเป็นธรรม คณะกรรมการฯ จะตัดรายชื่อผู้ยื่นเสนอรายนั้นออกจากการเป็นผู้ยื่นข้อเสนอ และมหาวิทยาลัยพะเยาจะพิจารณาลงโทษผู้ยื่นเสนอดังกล่าวเป็นผู้ทำงาน เว้นแต่มหาวิทยาลัยพะเยาจะพิจารณาเห็นว่าผู้ยื่นเสนอรายนั้นมิใช่เป็นผู้ริเริ่มให้มีการกระทำความดังกล่าวและได้ให้ความร่วมมือเป็นประโยชน์ต่อการพิจารณาของมหาวิทยาลัยพะเยา

๔.๘ ผู้ยื่นข้อเสนอจะต้องปฏิบัติ ดังนี้

- (๑) ปฏิบัติตามเงื่อนไขที่ระบุไว้ในเอกสารประกวดราคาอิเล็กทรอนิกส์
- (๒) ราคาที่เสนอจะต้องเป็นราคาที่รวมภาษีมูลค่าเพิ่ม และภาษีอื่นๆ (ถ้ามี) รวมค่าใช้จ่ายทั้งปวงไว้ด้วยแล้ว
- (๓) ผู้ยื่นข้อเสนอจะต้องลงทะเบียนเพื่อเข้าสู่กระบวนการเสนอราคา ตามวันเวลาที่กำหนด
- (๔) ผู้ยื่นข้อเสนอจะถอนการเสนอราคาที่ยื่นแล้วไม่ได้

(๕) ผู้ยื่นข้อเสนอต้องศึกษาและทำความเข้าใจในระบบและวิธีการเสนอราคา ด้วยวิธีประกวดราคาอิเล็กทรอนิกส์ ของกรมบัญชีกลางที่แสดงไว้ในเว็บไซต์ [www.gprocurement.go.th](http://www.gprocurement.go.th)

#### ๕. หลักเกณฑ์และสิทธิในการพิจารณา

๕.๑ ในการพิจารณาผลการยื่นข้อเสนอประกวดราคาอิเล็กทรอนิกส์ครั้งนี้ มหาวิทยาลัยพะเยาจะพิจารณาคัดเลือกโดยใช้หลักเกณฑ์ ราคา

๕.๒ การพิจารณาผู้ชนะการยื่นข้อเสนอ กรณีใช้หลักเกณฑ์ราคาในการพิจารณาผู้ชนะการยื่นข้อเสนอ มหาวิทยาลัยพะเยา จะพิจารณาจาก ราคารวม

๕.๓ หากผู้ยื่นข้อเสนอรายใดมีคุณสมบัติไม่ถูกต้องตามข้อ ๒ หรือยื่นหลักฐานการยื่นข้อเสนอไม่ถูกต้อง หรือไม่ครบถ้วนตามข้อ ๓ หรือยื่นข้อเสนอไม่ถูกต้องตามข้อ ๔ คณะกรรมการพิจารณาผลการประกวดราคาอิเล็กทรอนิกส์จะไม่รับพิจารณาข้อเสนอของผู้ยื่นข้อเสนอรายนั้น เว้นแต่ ผู้ยื่นข้อเสนอรายใดเสนอเอกสารทางเทคนิคหรือรายละเอียดคุณลักษณะเฉพาะของพัสดุที่จะจ้างไม่ครบถ้วน หรือเสนอรายละเอียดแตกต่างไปจากเงื่อนไขที่มหาวิทยาลัยพะเยากำหนดไว้ในประกาศและเอกสารประกวดราคาอิเล็กทรอนิกส์ ในส่วนที่มีใช้สาระสำคัญและความแตกต่างนั้นไม่มีผลทำให้เกิดการได้เปรียบเสียเปรียบต่อผู้ยื่นข้อเสนอรายอื่น หรือเป็นการผิดพลาดเล็กน้อย คณะกรรมการฯ อาจพิจารณาผ่อนปรนการตัดสินสิทธิผู้ยื่นข้อเสนอรายนั้น

๕.๔ มหาวิทยาลัยพะเยาสงวนสิทธิไม่พิจารณาข้อเสนอของผู้ยื่นข้อเสนอโดยไม่มี การผ่อนผัน ในกรณีดังต่อไปนี้

(๑) ไม่ปรากฏชื่อผู้ยื่นข้อเสนอรายนั้นในบัญชีผู้รับเอกสารประกวดราคาอิเล็กทรอนิกส์ทางระบบจัดซื้อจัดจ้างด้วยอิเล็กทรอนิกส์ หรือบัญชีรายชื่อผู้ซื้อเอกสารประกวดราคาอิเล็กทรอนิกส์ทางระบบการจัดซื้อจัดจ้างด้วยอิเล็กทรอนิกส์ของมหาวิทยาลัยพะเยา

(๒) ไม่กรอกชื่อผู้ยื่นข้อเสนอในการเสนอราคาทางระบบจัดซื้อจัดจ้างด้วยอิเล็กทรอนิกส์

(๓) เสนอรายละเอียดแตกต่างไปจากเงื่อนไขที่กำหนดในเอกสารเอกสารประกวดราคาอิเล็กทรอนิกส์ที่เป็นสาระสำคัญ หรือมีผลทำให้เกิดความได้เปรียบเสียเปรียบแก่ผู้ยื่นข้อเสนอรายอื่น

๕.๕ ในการตัดสินการประกวดราคาอิเล็กทรอนิกส์หรือในการทำสัญญา คณะกรรมการพิจารณาผลการประกวดราคาอิเล็กทรอนิกส์หรือมหาวิทยาลัยพะเยา มีสิทธิให้ผู้ยื่นข้อเสนอชี้แจงข้อเท็จจริงเพิ่มเติมได้ มหาวิทยาลัยพะเยามีสิทธิที่จะไม่รับข้อเสนอ ไม่รับราคา หรือไม่ทำสัญญา หากข้อเท็จจริงดังกล่าวไม่มีความเหมาะสมหรือไม่ถูกต้อง

๕.๖ มหาวิทยาลัยพะเยาทรงไว้ซึ่งสิทธิที่จะไม่รับราคาต่ำสุด หรือราคาหนึ่งราคาใด หรือราคาที่เสนอทั้งหมดก็ได้ และอาจพิจารณาเลือกจ้างในจำนวน หรือขนาด หรือเฉพาะรายการหนึ่งรายการใด หรืออาจจะยกเลิกการประกวดราคาอิเล็กทรอนิกส์โดยไม่พิจารณาจัดจ้างเลยก็ได้ สุดแต่จะพิจารณา

ทั้งนี้ เพื่อประโยชน์ของทางราชการเป็นสำคัญ และให้ถือว่าการตัดสินใจของมหาวิทยาลัยพะเยาเป็นเด็ดขาด ผู้ยื่นข้อเสนอจะเรียกร้องค่าใช้จ่าย หรือค่าเสียหายใดๆ มิได้ รวมทั้งมหาวิทยาลัยพะเยาจะพิจารณายกเลิกการประกวดราคาอิเล็กทรอนิกส์และลงโทษผู้ยื่นข้อเสนอเป็นผู้ทำงาน ไม่ว่าจะเป็นผู้ยื่นข้อเสนอที่ได้รับการคัดเลือกหรือไม่ก็ตาม หากมีเหตุที่เชื่อถือได้ว่าการยื่นข้อเสนอกระทำการโดยไม่สุจริต เช่น การเสนอเอกสาร อันเป็นเท็จ หรือใช้ชื่อบุคคลธรรมดา หรือนิติบุคคลอื่นมายื่นข้อเสนอแทน เป็นต้น

ในกรณีที่ผู้ยื่นข้อเสนอรายที่เสนอราคาต่ำสุด เสนอราคาต่ำจนคาดหมายได้ว่าไม่อาจดำเนินงานตามเอกสารประกวดราคาอิเล็กทรอนิกส์ได้ คณะกรรมการพิจารณาผลการประกวดราคาอิเล็กทรอนิกส์หรือมหาวิทยาลัยพะเยา จะให้ผู้ยื่นข้อเสนออื่นที่ชี้แจงและแสดงหลักฐานที่ทำให้เชื่อได้ว่า ผู้ยื่นข้อเสนอสามารถดำเนินงานตามเอกสารประกวดราคาอิเล็กทรอนิกส์ให้เสร็จสมบูรณ์ หากคำชี้แจงไม่เป็นที่รับฟังได้ มหาวิทยาลัยพะเยา มีสิทธิที่จะไม่รับข้อเสนอหรือไม่รับราคาของผู้ยื่นข้อเสนอรายนั้น ทั้งนี้ ผู้ยื่นข้อเสนอดังกล่าวไม่มีสิทธิเรียกร้องค่าใช้จ่ายหรือค่าเสียหายใดๆ จากมหาวิทยาลัยพะเยา

๕.๗ ก่อนลงนามในสัญญามหาวิทยาลัยพะเยา อาจประกาศยกเลิกการประกวดราคาอิเล็กทรอนิกส์ หากปรากฏว่ามีการกระทำที่เข้าลักษณะผู้ยื่นข้อเสนอที่ชนะการประกวดราคาหรือที่ได้รับการคัดเลือกมีผลประโยชน์ร่วมกัน หรือมีส่วนได้เสียกับผู้ยื่นข้อเสนอรายอื่น หรือขัดขวางการแข่งขันอย่างเป็นธรรม หรือสมยอมกันกับผู้ยื่นข้อเสนอรายอื่น หรือเจ้าหน้าที่ในการเสนอราคา หรือสื่อว่ากระทำการทุจริตอื่นใดในการเสนอราคา

## ๖. การทำสัญญาจ้าง

ผู้ชนะการประกวดราคาอิเล็กทรอนิกส์จะต้องทำสัญญาจ้างตามแบบสัญญา ดังระบุในข้อ ๑.๓ หรือทำข้อตกลงเป็นหนังสือกับมหาวิทยาลัยพะเยา ภายใน ๗ วัน นับถัดจากวันที่ได้รับแจ้ง และจะต้องวางหลักประกันสัญญาเป็นจำนวนเงินเท่ากับร้อยละ ๕ ของราคาค่าจ้างที่ประกวดราคาอิเล็กทรอนิกส์ได้ ให้มหาวิทยาลัยพะเยายึดถือไว้ในขณะทำสัญญา โดยใช้หลักประกันอย่างหนึ่งอย่างใดดังต่อไปนี้

### ๖.๑ เงินสด

๖.๒ เช็คหรือตราพดที่ธนาคารสั่งจ่ายให้แก่มหาวิทยาลัยพะเยา โดยเป็นเช็คลงวันที่ทำสัญญา หรือก่อนหน้านั้น ไม่เกิน ๓ วัน ทำการของทางราชการ

๖.๓ หนังสือค้ำประกันของธนาคารภายในประเทศ ตามแบบหนังสือค้ำประกัน ดังระบุในข้อ ๑.๔ (๒) หรือจะเป็นหนังสือค้ำประกันอิเล็กทรอนิกส์ตามวิธีการที่กรมบัญชีกลางกำหนด

๖.๔ หนังสือค้ำประกันของบริษัทเงินทุน หรือบริษัทเงินทุนหลักทรัพย์ที่ได้รับอนุญาตให้ประกอบกิจการเงินทุนเพื่อการพาณิชย์และประกอบธุรกิจค้ำประกัน ตามประกาศของธนาคารแห่งประเทศไทย ตามรายชื่อบริษัทเงินทุนที่ธนาคารแห่งประเทศไทยแจ้งเวียนให้ทราบ โดยอนุโลมให้ใช้ตามตัวอย่างหนังสือค้ำประกันของธนาคารที่คณะกรรมการนโยบายกำหนด ดังระบุในข้อ ๑.๔ (๒)

### ๖.๕ พันธบัตรรัฐบาลไทย

หลักประกันนี้จะคืนให้ โดยไม่มีดอกเบี้ยภายใน ๑๕ วันนับถัดจากวันที่ผู้ชนะการประกวดราคาอิเล็กทรอนิกส์ (ผู้รับจ้าง) พ้นจากข้อผูกพันตามสัญญาจ้างแล้ว



หลักประกันนี้จะคืนให้ โดยไม่มีดอกเบี้ย ตามอัตราส่วนของงานจ้างซึ่งมหาวิทยาลัยพะเยา ได้รับมอบไว้แล้ว

#### ๗. ค่าจ้างและการจ่ายเงิน

มหาวิทยาลัยพะเยาจะจ่ายค่าจ้างซึ่งได้รวมภาษีมูลค่าเพิ่ม ตลอดจนภาษีอื่น ๆ และค่าใช้จ่ายทั้งปวงแล้ว โดยถือราคาเหมารวมเป็นเกณฑ์ และกำหนดการจ่ายเงินเป็น จำนวน ๑ งวด ดังนี้ เป็นจำนวนเงินในอัตราร้อยละ ๑๐๐ ของค่าจ้าง เมื่อผู้รับจ้างได้ปฏิบัติงานทั้งหมดให้แล้วเสร็จเรียบร้อยตามสัญญา รวมทั้งทำสถานที่จ้างให้สะอาดเรียบร้อย

#### ๘. อัตราค่าปรับ

ค่าปรับตามแบบสัญญาจ้างแนบท้ายเอกสารประกวดราคาอิเล็กทรอนิกส์นี้ หรือข้อตกลงจ้างเป็นหนังสือจะกำหนด ดังนี้

๘.๑ กรณีที่ผู้รับจ้างนำงานที่รับจ้างไปจ้างช่วงให้ผู้อื่นทำอีกทอดหนึ่งโดยไม่ได้รับอนุญาตจากมหาวิทยาลัยพะเยา จะกำหนดค่าปรับสำหรับการฝ่าฝืนดังกล่าวเป็นจำนวนร้อยละ ๑๐.๐๐ ของวงเงินของงานจ้างช่วงนั้น

๘.๒ กรณีที่ผู้รับจ้างปฏิบัติผิดสัญญาจ้างนอกเหนือจากข้อ ๘.๑ จะกำหนดค่าปรับเป็นรายวันในอัตราร้อยละ ๐.๑๐ ของราคาค่าจ้าง

#### ๙. การรับประกันความชำรุดบกพร่อง

ผู้ชนะการประกวดราคาอิเล็กทรอนิกส์นี้ได้ทำข้อตกลงเป็นหนังสือ หรือทำสัญญาจ้างตามแบบ ดังระบุในข้อ ๑.๓ แล้วแต่กรณี จะต้องรับประกันความชำรุดบกพร่องของงานจ้างที่เกิดขึ้นภายในระยะเวลาไม่น้อยกว่า ๑ ปี นับถัดจากวันที่มหาวิทยาลัยพะเยาได้รับมอบงาน โดยผู้รับจ้างต้องรับผิดชอบแซมแก้ไขให้ใช้การได้ดีดังเดิมภายใน ๓๐ วัน นับถัดจากวันที่ได้รับแจ้งความชำรุดบกพร่อง

#### ๑๐. ข้อสงวนสิทธิในการยื่นข้อเสนอละอื่น ๆ

๑๐.๑ เงินค่าจ้างสำหรับงานจ้างครั้งนี้ ได้มาจากเงินงบประมาณประจำปี พ.ศ. ๒๕๖๔ การลงนามในสัญญาจะกระทำต่อเมื่อ มหาวิทยาลัยพะเยาได้รับอนุมัติเงินค่าจ้างจากเงินงบประมาณประจำปี พ.ศ. ๒๕๖๔ แล้วเท่านั้น

๑๐.๒ เมื่อมหาวิทยาลัยพะเยาได้คัดเลือกผู้ยื่นข้อเสนอรายใด ให้เป็นผู้รับจ้าง และได้ตกลงจ้างตามประกวดราคาอิเล็กทรอนิกส์แล้ว ถ้าผู้รับจ้างจะต้องสั่งหรือนำสิ่งของมาเพื่องานจ้างดังกล่าวเข้ามาจากต่างประเทศ และของนั้นต้องนำเข้ามาโดยทางเรือในเส้นทางที่มีเรือไทยเดินอยู่ และสามารถให้บริการรับขนได้ตามที่รัฐมนตรีว่าการกระทรวงคมนาคมประกาศกำหนด ผู้ยื่นข้อเสนอซึ่งเป็นผู้รับจ้างจะต้องปฏิบัติตามกฎหมายว่าด้วยการส่งเสริมการพาณิชย์นาวี ดังนี้

(๑) แจ้งการสั่งหรือนำสิ่งของดังกล่าวเข้ามาจากต่างประเทศ ต่อกรมเจ้าท่า ภายใน ๗ วัน นับตั้งแต่วันที่ผู้รับจ้างสั่งหรือซื้อของจากต่างประเทศ เว้นแต่เป็นของที่รัฐมนตรีว่าการกระทรวงคมนาคมประกาศยกเว้นให้บรรทุกโดยเรืออื่นได้

(๒) จัดการให้สิ่งของดังกล่าวบรรทุกโดยเรือไทย หรือเรือที่มีสิทธิเช่นเดียวกับ

เรือไทย จากต่างประเทศมายังประเทศไทย เว้นแต่จะได้รับอนุญาตจากกรมเจ้าท่า ให้บรรทุกสิ่งของนั้น โดยเรืออื่นที่มีใช้เรือไทย ซึ่งจะต้องได้รับอนุญาตเช่นนั้นก่อนบรรทุกของลงเรืออื่น หรือเป็นของที่รัฐมนตรีว่าการกระทรวงคมนาคมประกาศยกเว้นให้บรรทุกโดยเรืออื่น

(๓) ในกรณีที่ไม่ปฏิบัติตาม (๑) หรือ (๒) ผู้รับจ้างจะต้องรับผิดชอบตามกฎหมายว่าด้วยการส่งเสริมการพาณิชย์

๑๐.๓ ผู้ยื่นข้อเสนอซึ่งมหาวิทยาลัยพะเยาได้คัดเลือกแล้ว ไม่ไปทำสัญญา หรือ ข้อตกลงภายในเวลาที่ทางราชการกำหนดตั้งระบุไว้ในข้อ ๗ มหาวิทยาลัยพะเยาจะริบหลักประกันการยื่นข้อเสนอ หรือเรียกธำนาจจากผู้ออกหนังสือค้ำประกันการยื่นข้อเสนอทันที และอาจพิจารณาเรียกธำนาจให้ชดใช้ความเสียหายอื่น (ถ้ามี) รวมทั้งจะพิจารณาให้เป็นผู้ทำงานตามระเบียบกระทรวงการคลังว่าด้วยการจัดซื้อจัดจ้างและการบริหารพัสดุภาครัฐ

๑๐.๔ มหาวิทยาลัยพะเยาสงวนสิทธิ์ที่จะแก้ไขเพิ่มเติมเงื่อนไข หรือข้อกำหนดในแบบสัญญาให้เป็นไปตามความเห็นของสำนักงานอัยการสูงสุด (ถ้ามี)

๑๐.๕ ในกรณีที่เอกสารแนบท้ายเอกสารประกวดราคาอิเล็กทรอนิกส์ มีความขัดหรือแย้งกัน ผู้ยื่นข้อเสนอจะต้องปฏิบัติตามคำวินิจฉัยของมหาวิทยาลัยพะเยา คำวินิจฉัยดังกล่าวให้ถือเป็นที่สุด และผู้ยื่นข้อเสนอไม่มีสิทธิเรียกร้องค่าใช้จายใดๆ เพิ่มเติม

๑๐.๖ มหาวิทยาลัยพะเยา อาจประกาศยกเลิกการจัดจ้างในกรณีต่อไปนี้ได้ โดยที่ผู้ยื่นข้อเสนอจะเรียกร้องค่าเสียหายใดๆ จากมหาวิทยาลัยพะเยาไม่ได้

(๑) ไม่ได้รับการจัดสรรเงินที่จะใช้ในการจัดจ้างหรือได้รับจัดสรรแต่ไม่เพียงพอที่จะทำการจัดจ้างครั้งนี้ต่อไป

(๒) มีการกระทำที่เข้าลักษณะผู้ยื่นข้อเสนอที่ชนะการจัดจ้างหรือที่ได้รับการคัดเลือกมีผลประโยชน์ร่วมกัน หรือมีส่วนได้เสียกับผู้ยื่นข้อเสนอรายอื่น หรือขัดขวางการแข่งขันอย่างเป็นธรรม หรือสมยอมกันกับผู้ยื่นข้อเสนอรายอื่น หรือเจ้าหน้าที่ในการเสนอราคา หรือถือว่ากระทำการทุจริตอื่นใดในการเสนอราคา

(๓) การทำการจัดจ้างครั้งนี้ต่อไปอาจก่อให้เกิดความเสียหายแก่มหาวิทยาลัยพะเยา หรือกระทบต่อประโยชน์สาธารณะ

(๔) กรณีอื่นในทำนองเดียวกับ (๑) (๒) หรือ (๓) ตามที่กำหนดในกฎกระทรวง ซึ่งออกตามความในกฎหมายว่าด้วยการจัดซื้อจัดจ้างและการบริหารพัสดุภาครัฐ

#### ๑๑. การปฏิบัติตามกฎหมายและระเบียบ

ในระหว่างระยะเวลาการจ้าง ผู้ยื่นข้อเสนอที่ได้รับการคัดเลือกให้เป็นผู้รับจ้างต้องปฏิบัติตามหลักเกณฑ์ที่กฎหมายและระเบียบได้กำหนดไว้โดยเคร่งครัด

#### ๑๒. การประเมินผลการปฏิบัติงานของผู้ประกอบการ

มหาวิทยาลัยพะเยา สามารถนำผลการปฏิบัติงานแล้วเสร็จตามสัญญาของผู้ยื่นข้อเสนอที่ได้รับการคัดเลือกให้เป็นผู้รับจ้างเพื่อนำมาประเมินผลการปฏิบัติงานของผู้ประกอบการ

ทั้งนี้ หากผู้ยื่นข้อเสนอที่ได้รับการคัดเลือกไม่ผ่านเกณฑ์ที่กำหนดจะถูกระงับการยื่นข้อเสนอหรือทำสัญญากับ  
มหาวิทยาลัยพะเยา ไว้ชั่วคราว

ดร. กิ่งอร่าม

มหาวิทยาลัยพะเยา

ธันวาคม ๒๕๖๓

ขอบเขตของงาน

(Terms of Reference:TOR)

จัดจ้างทำเครื่องหมายมหาวิทยาลัยพะเยา จำนวน 16 รายการ

ด้วยวิธีประกวดราคาอิเล็กทรอนิกส์ (E-bidding)

\*\*\*\*\*

1. ความเป็นมา

ด้วย มหาวิทยาลัยพะเยาได้กำหนดให้นิสิตแต่งกายด้วยเครื่องแบบและเครื่องแต่งกายถูกระเบียบตามข้อบังคับมหาวิทยาลัยพะเยา ว่าด้วยเครื่องแบบ เครื่องหมายและเครื่องแต่งกายของนิสิต พ.ศ. 2554 โดยมอบหมายให้กองกฎหมายและทรัพย์สิน งานบริหารทรัพย์สิน มีหน้าที่ในการจัดจำหน่ายเครื่องหมายมหาวิทยาลัยพะเยา

กองกฎหมายและทรัพย์สิน งานบริหารทรัพย์สิน จึงมีความประสงค์จัดจ้างทำเครื่องหมายมหาวิทยาลัยพะเยา จำนวน 16 รายการ

2. วัตถุประสงค์

เพื่อให้ได้มาซึ่งเครื่องหมายมหาวิทยาลัยพะเยา เพื่อใช้ประกอบการสวมใส่เครื่องแบบและเครื่องแต่งกายนิสิต

3. คุณสมบัติของผู้ประสงค์จะเสนอราคา

3.1 มีความสามารถตามกฎหมาย

3.2 ไม่เป็นบุคคลล้มละลาย

3.3 ไม่อยู่ระหว่างเลิกกิจการ

3.4 ไม่เป็นบุคคลซึ่งอยู่ระหว่างถูกระงับการยื่นข้อเสนอมหรือทำสัญญากับหน่วยของรัฐไว้ชั่วคราว เนื่องจากเป็นผู้ที่ไม่ผ่านเกณฑ์การประเมินผลการปฏิบัติงานของผู้ประกอบการตามระเบียบที่รัฐมนตรีว่าการกระทรวงการคลังกำหนดตามที่ประกาศเผยแพร่ในระบบเครือข่ายสารสนเทศของกรมบัญชีกลาง

3.5 ไม่เป็นบุคคลซึ่งถูกระงับไว้ในบัญชีรายชื่อผู้ทำงานและได้แจ้งเวียนชื่อให้เป็นผู้ทำงานของหน่วยงานของรัฐในระบบเครือข่ายสารสนเทศของกรมบัญชีกลาง ซึ่งรวมถึงนิติบุคคลที่ผู้ทำงานเป็นหุ้นส่วนผู้จัดการ กรรมการผู้จัดการ ผู้บริหาร ผู้มีอำนาจในการดำเนินงานในกิจการของนิติบุคคลนั้นด้วย

3.6 มีคุณสมบัติและไม่มีลักษณะต้องห้ามตามที่คณะกรรมการนโยบายการจัดซื้อจัดจ้างและการบริหารพัสดุภาครัฐกำหนดในราชกิจจานุเบกษา

3.7 เป็นบุคคลธรรมดาหรือนิติบุคคลผู้มีอาชีพรับจ้างที่ประกวดราคาอิเล็กทรอนิกส์ดังกล่าว

3.8 ไม่เป็นผู้...

3.8 ไม่เป็นผู้มีผลประโยชน์ร่วมกันกับผู้ยื่นข้อเสนอรายอื่นที่เข้ายื่นข้อเสนอให้แก่มหาวิทยาลัย  
ณ วันประกาศประกวดราคาอิเล็กทรอนิกส์ หรือไม่เป็นผู้กระทำการอันเป็นการขัดขวางการแข่งขัน  
อย่างเป็นธรรมในการประกวดราคาอิเล็กทรอนิกส์ในครั้งนี้

3.9 ไม่เป็นผู้ได้รับเอกสิทธิ์หรือความคุ้มกัน ซึ่งอาจปฏิเสธไม่ยอมขึ้นศาลไทยเว้นแต่รัฐบาล  
ของผู้ยื่นข้อเสนอได้มีคำสั่งให้สละเอกสิทธิ์และความคุ้มกันเช่นนั้น

3.10 ผู้ยื่นข้อเสนอต้องไม่อยู่ในฐานะเป็นผู้ไม่แสดงบัญชีรายรับรายจ่าย หรือแสดงบัญชี  
รายรับรายจ่ายไม่ถูกต้องครบถ้วนในสาระสำคัญ ตามที่คณะกรรมการ ป.ป.ช. กำหนด

3.11 ผู้ยื่นข้อเสนอซึ่งได้รับคัดเลือกเป็นคู่สัญญาต้องรับและจ่ายเงินผ่านบัญชีธนาคาร เว้นแต่  
การจ่ายเงินแต่ละครั้งซึ่งมีมูลค่าไม่เกินสามหมื่นบาทคู่สัญญาอาจจ่ายเป็นเงินสดก็ได้ ตามที่  
คณะกรรมการ ป.ป.ช. กำหนด

#### 4. รายละเอียดการจ้าง

(ดังเอกสารแนบท้าย)

5. กำหนดการส่งมอบงาน	ภายใน 45 วัน
กำหนดยื่นราคา	60 วัน
รับประกันคุณภาพ	1 ปี
สถานที่ส่งมอบ	กองกฎหมายและทรัพย์สิน งานบริหารทรัพย์สิน

6. วงเงินในการจัดหา 699,800 บาท

#### 7. หน่วยงานผู้รับผิดชอบการดำเนินการ

กองกฎหมายและทรัพย์สิน งานบริหารทรัพย์สิน

#### 8. ข้อเสนอแนะวิจารณ์ หรือแสดงความคิดเห็นโดยเปิดเผยตัวได้ที่

ทางไปรษณีย์ส่งถึง

กองกฎหมายและทรัพย์สิน งานบริหารทรัพย์สิน มหาวิทยาลัยพะเยา

เลขที่ 19 หมู่ 2 ตำบลแม่กา อำเภอเมือง จังหวัดพะเยา 56000

Fax: 054-466733

Email : [Souvenir.up@up.ac.th](mailto:Souvenir.up@up.ac.th)

ติดต่อเพื่อขอทราบข้อมูลเพิ่มเติม

1. โทรศัพท์ 054-466666-3689-3690

2. เว็บไซต์ <http://www.ls.up.ac.th>

9. สิ้นสุดวันเสนอแนะวิจารณ์ หรือการแสดงความคิดเห็นโดยเปิดเผยตัว

วันที่ 11 ส.ค. 2564 .....



(ดร.วุฒิชัย ไชยรินคำ)

ประธานกรรมการ



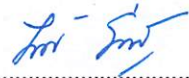
(นายอานนท์ พุแสง)

กรรมการ



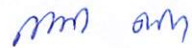
(นางสาวธนพร เรืองเดช)

กรรมการ



(นางสาวลัญจกร เสมอเชื้อ)

กรรมการ



(นางวาสนา คำปา)

กรรมการ

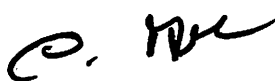
รายละเอียดคุณลักษณะเฉพาะ

จัดจ้างทำเครื่องหมายมหาวิทยาลัยพะเยา

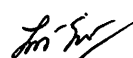
จำนวน 16 รายการ

งานบริหารทรัพย์สิน

กองกฎหมายและทรัพย์สิน







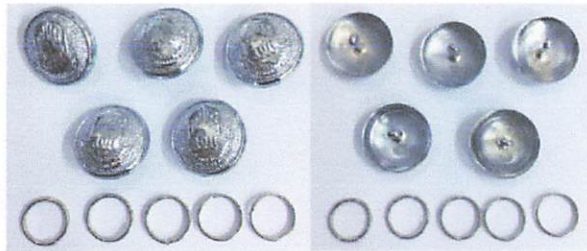
54 176.000

mm am

## รายละเอียดคุณลักษณะเฉพาะเครื่องหมายมหาวิทยาลัยพะเยา

1. **กระดุม** มีรายละเอียดคุณลักษณะเฉพาะ ดังนี้
  - 1.1 กระดุม 1 ชุด ประกอบด้วย กระดุมจำนวน 5 เม็ดและห่วงกระดุม จำนวน 5 ห่วง ทำด้วยโลหะชุบโคบอลต์
  - 1.2 รูปทรงกลม มีขนาดเส้นผ่านศูนย์กลาง 2 ซม. หนาไม่น้อยกว่า 1 มม. ดุนเป็นรูปตราสัญลักษณ์ประจำมหาวิทยาลัยพะเยา มีลักษณะเป็นรูปสัตว์กันท์บนพื้นหลังรูปตึกจารีกรยอดดกลีบบัว เหนืออักษรย่อ “มพ” สีม่วง ซึ่งเป็นตัวอักษรฝักขามล้านนา ด้านล่างของอักษรย่อ มีชื่อมหาวิทยาลัยพะเยา และชื่อ ภาษาอังกฤษ UNIVERSITY OF PHAYAO บนพื้นแถบโค้ง
  - 1.3 ด้านหลังกระดุมมีก้านยึดติดกับกระดุมสำหรับคล้องห่วง
  - 1.4 ห่วงกระดุมมีขนาดเส้นผ่านศูนย์กลางไม่น้อยกว่า 1 ซม.
  - 1.5 ชิ้นงานมีความแข็งแรง ทนทาน ละเอียด ประณีต ไม่มีความคมบริเวณขอบ

### ภาพกระดุม



2. **เข็มกลัดดอก** มีรายละเอียดคุณลักษณะเฉพาะ ดังนี้
  - 2.1 ทำด้วยโลหะทองเหลืองชุบทองลงยาสีม่วง
  - 2.2 เป็นรูปตราสัญลักษณ์ประจำมหาวิทยาลัยพะเยา มีลักษณะเป็นรูปสัตว์กันท์บนพื้นหลังรูปตึกจารีกรยอดดกลีบบัว เหนืออักษรย่อ “มพ” สีม่วง ซึ่งเป็นตัวอักษรฝักขามล้านนา ด้านล่างของอักษรย่อ มีชื่อมหาวิทยาลัยพะเยา และชื่อ ภาษาอังกฤษ UNIVERSITY OF PHAYAO บนพื้นแถบโค้ง
  - 2.3 มีความสูง 2.5 ซม. หนาไม่น้อยกว่า 1 มม.
  - 2.4 ด้านหลังเป็นเข็มกลัด
  - 2.5 ชิ้นงานมีความแข็งแรง ทนทาน ละเอียด ประณีต ไม่มีความคมบริเวณขอบ

อ. นว

อ. นว

อ. นว

๕ 17 ๐๖ ๒๕ ๖๓

mm am



## ภาพเข็มกัลด



## 3. เนคไทสีม่วงสำเร็จรูป มีรายละเอียดคุณลักษณะเฉพาะ ดังนี้

3.1 เนคไทผ้าโพลีเอสเตอร์ สีม่วง กว้าง 6.5 ซม. เป็นแบบสำเร็จรูปมีซิปด้านหลัง

## ภาพเนคไทสำเร็จรูป



## 4. ตุ้งติ้ง มีรายละเอียดคุณลักษณะเฉพาะ ดังนี้

4.1 ทำด้วยโลหะทองเหลืองชุบทองลงยาสีม่วง

4.2 ตราสัญลักษณ์ประจำมหาวิทยาลัยพะเยา มีลักษณะเป็นรูปสัตว์กันชนบนพื้นหลังรูปศิลาจารึกขุดกสิบบัว เหนืออักษรย่อ "มพ" สีม่วง ซึ่งเป็นตัวอักษรฝักขามล้านนา ด้านล่างของอักษรย่อ มีชื่อมหาวิทยาลัยพะเยาและชื่อภาษาอังกฤษ UNIVERSITY OF PHAYAO บนพื้นแถบโค้ง

4.3 ตุ้งติ้งสำหรับนิสิตหญิง มีความสูง 1.50 ซม. หนาไม่น้อยกว่า 1 มม.

4.4 ด้านหลังมีแท่งปลายแหลมยาว 1 ซม.

4.5 มีเตารับพร้อมสายโซ่ยาว 4 ซม.

4.6 ชิ้นงานมีความแข็งแรง ทนทาน ละเอียด ประณีต ไม่มีความคมบริเวณขอบ

*[Handwritten signature]*

*[Handwritten signature]*

*[Handwritten signature]*

*[Handwritten signature]*

*[Handwritten signature]*

## ภาพตุ้ตึง



## 5. เข็มติดเนคไท มีรายละเอียดคุณลักษณะเฉพาะ ดังนี้

- 5.1 ทำด้วยโลหะทองเหลืองชุบทองลงยาสีม่วง
- 5.2 ตราสัญลักษณ์ประจำมหาวิทยาลัยพะเยา มีลักษณะเป็นรูปสัตว์กัณฑ์บนพื้นหลังรูปศิลาจารึกยอตกสืบบัว เหนืออักษรย่อ "มพ" สีม่วง ซึ่งเป็นตัวอักษรฝักขามล้านนา ด้านล่างของอักษรย่อ มีชื่อมหาวิทยาลัยพะเยาและชื่อภาษาอังกฤษ UNIVERSITY OF PHAYAO บนพื้นแถบโค้ง
- 5.3 เข็มติดเนคไทสำหรับนิสิตชาย ความสูง 2 ซม.หนาไม่น้อยกว่า 1 มม.
- 5.4 ด้านหลังมีแท่งปลายแหลมยาว 1 ซม.
- 5.5 มีเดือรับพร้อมสายโซ่ยาว 4 ซม.
- 5.6 ชิ้นงานมีความแข็งแรง ทนทาน ละเอียด ประณีต ไม่มีความคมบริเวณขอบ

## ภาพเข็มติดเนคไท



## 6. หัวเข็มขัดสีเงิน มีรายละเอียดคุณลักษณะเฉพาะ ดังนี้

- 6.1 ฐานหัวเข็มขัดทำจากโลหะชุบโคเมียม รูปสี่เหลี่ยมผืนผ้า ขนาดกว้าง 4 ซม. ยาว 5.5 ซม. หนาไม่น้อยกว่า 1 มม.
- 6.2 หัวเข็มขัดทำจากโลหะทองเหลืองชุบทองลงยาสีม่วง เป็นรูปตราสัญลักษณ์ประจำมหาวิทยาลัยพะเยา มีลักษณะเป็นรูปสัตว์กัณฑ์บนพื้นหลังรูปศิลาจารึกยอตกสืบบัว เหนืออักษรย่อ "มพ" สีม่วง ซึ่งเป็นตัวอักษรฝักขามล้านนา ด้านล่างของอักษรย่อ มีชื่อมหาวิทยาลัยพะเยา และชื่อ ภาษาอังกฤษ UNIVERSITY OF PHAYAO บนพื้นแถบโค้ง

*[Handwritten signature]*

*[Handwritten signature]*

*[Handwritten signature]*

*[Handwritten signature]*

*[Handwritten signature]*

- 6.3 ด้านหลังฐานหัวเข็มขัดงอพับเป็นรูปตัวซี ติดด้วยห่วงคล้องรูปพื้นปลา สำหรับหนีบสายเข็มขัด
- 6.4 ชิ้นงานมีความแข็งแรง ทนทาน ละเอียด ประณีต ไม่มีความคมบริเวณขอบ

#### ภาพหัวเข็มขัดสีเงิน



#### 7. หัวเข็มขัดกรมดำ มีรายละเอียดคุณลักษณะเฉพาะ ดังนี้

- 7.1 หัวเข็มขัดโลหะชุบทองแดงลงดำ รูปสี่เหลี่ยมผืนผ้า ขนาดกว้าง 4 ซม. ยาว 5.5 ซม. หนาไม่น้อยกว่า 1 มม. ปัดเงาขอบของหัวเข็มขัด และอักษร อักษรย่อ “มพ”
- 7.2 ด้านหลังฐานหัวเข็มขัดงอพับเป็นรูปตัวซี ติดด้วยห่วงคล้องรูปพื้นปลา สำหรับหนีบสายเข็มขัด
- 7.3 ชิ้นงานมีความแข็งแรง ทนทาน ละเอียด ประณีต ไม่มีความคมบริเวณขอบ

#### ภาพหัวเข็มขัดกรมดำ



#### 8. เนคไทสีม่วง มีรายละเอียดคุณลักษณะเฉพาะ ดังนี้

- 8.1 เนคไทผ้าโทเร สีม่วง กว้าง 6.5 ซม.

#### ภาพเนคไท



*[Handwritten signature]*

*[Handwritten signature]*

*[Handwritten signature]*

*[Handwritten signature]*

*[Handwritten signature]*

9. สายเข็มขัดสีดำผู้ชาย ความยาว 46 นิ้ว มีรายละเอียดคุณลักษณะเฉพาะ ดังนี้
- 9.1 ทำด้วยวัสดุสังเคราะห์ โพลียูรีเทน สีดำเรียบ กว้าง 3 ซม. หนาไม่น้อยกว่า 2.5 มม. เย็บขอบรอบสายเข็มขัดด้วยด้ายสีดำ ปลายทั้ง 2 ข้างโค้งมน
  - 9.2 ปลายด้านหนึ่ง พิมพ์ขนาดของสายเข็มขัดและคำว่า "UP"
  - 9.3 ปลายอีกด้านหนึ่ง ติดด้วยกระดุมเบ็กสีดำ 2 ตัวสำหรับคล้องหัวเข็มขัด พร้อมห่วงคล้องเก็บสายเข็มขัด 2 อัน ทำด้วยวัสดุชนิดเดียวกัน กว้าง 1 ซม. เย็บขอบรอบห่วงด้วยด้ายสีดำ
  - 9.4 สายเข็มขัด มีความยาว 46 นิ้ว

ภาพสายเข็มขัดสีดำผู้ชาย



10. สายเข็มขัดสีดำผู้ชาย ความยาว 48 นิ้ว มีรายละเอียดคุณลักษณะเฉพาะ ดังนี้
- 10.1 ทำด้วยวัสดุสังเคราะห์ โพลียูรีเทน สีดำเรียบ กว้าง 3 ซม. หนาไม่น้อยกว่า 2.5 มม. เย็บขอบรอบสายเข็มขัดด้วยด้ายสีดำ ปลายทั้ง 2 ข้างโค้งมน
  - 10.2 ปลายด้านหนึ่ง พิมพ์ขนาดของสายเข็มขัดและคำว่า "UP"
  - 10.3 ปลายอีกด้านหนึ่ง ติดด้วยกระดุมเบ็กสีดำ 2 ตัวสำหรับคล้องหัวเข็มขัด พร้อมห่วงคล้องเก็บสายเข็มขัด 2 อัน ทำด้วยวัสดุชนิดเดียวกัน กว้าง 1 ซม. เย็บขอบรอบห่วงด้วยด้ายสีดำ
  - 10.4 สายเข็มขัด มีความยาว 48 นิ้ว



๑. ๒๒

OK

๒๒

๒๒

๒๒ ๒๒



11. สายเข็มขัดสีดำผู้ชาย ความยาว 52 นิ้ว มีรายละเอียดคุณลักษณะเฉพาะ ดังนี้
- 11.1 ทำด้วยวัสดุสังเคราะห์ โพลียูรีเทน สีดำเรียบ กว้าง 3 ซม. หนาไม่น้อยกว่า 2.5 มม. เย็บขอบรอบสายเข็มขัดด้วยด้ายสีดำ ปลายทั้ง 2 ข้างโค้งมน
  - 11.2 ปลายด้านหนึ่ง พิมพ์ขนาดของสายเข็มขัดและคำว่า "UP"
  - 11.3 ปลายอีกด้านหนึ่ง ติดด้วยกระดุมเบ็กสีดำ 2 ตัวสำหรับคล้องหัวเข็มขัด พร้อมห่วงคล้องเก็บสายเข็มขัด 2 อัน ทำด้วยวัสดุชนิดเดียวกัน กว้าง 1 ซม. เย็บขอบรอบห่วงด้วยด้ายสีดำ
  - 11.4 สายเข็มขัด มีความยาว 52 นิ้ว

ภาพสายเข็มขัดสีดำผู้ชาย



12. สายเข็มขัดสีดำผู้ชาย ความยาว 60 นิ้ว มีรายละเอียดคุณลักษณะเฉพาะ ดังนี้
- 12.1 ทำด้วยวัสดุสังเคราะห์ โพลียูรีเทน สีดำเรียบ กว้าง 3 ซม. หนาไม่น้อยกว่า 2.5 มม. เย็บขอบรอบสายเข็มขัดด้วยด้ายสีดำ ปลายทั้ง 2 ข้างโค้งมน
  - 12.2 ปลายด้านหนึ่ง พิมพ์ขนาดของสายเข็มขัดและคำว่า "UP"
  - 12.3 ปลายอีกด้านหนึ่ง ติดด้วยกระดุมเบ็กสีดำ 2 ตัวสำหรับคล้องหัวเข็มขัด พร้อมห่วงคล้องเก็บสายเข็มขัด 2 อัน ทำด้วยวัสดุชนิดเดียวกัน กว้าง 1 ซม. เย็บขอบรอบห่วงด้วยด้ายสีดำ
  - 12.4 สายเข็มขัด มีความยาว 60 นิ้ว

ภาพสายเข็มขัดสีดำผู้ชาย



*[Handwritten signature]*

*[Handwritten signature]*

*[Handwritten signature]*

*[Handwritten signature]*

*[Handwritten signature]*

13. สายเข็มขัดสีน้ำตาลผู้หญิง ขนาดความยาว 44 นิ้ว มีรายละเอียดคุณลักษณะเฉพาะ ดังนี้

- 13.1 ทำด้วยวัสดุสังเคราะห์โพลียูรีเทนปะหน้ากำมะหยี่สีน้ำตาลเรียบ กว้าง 3 ซม. หนาไม่น้อยกว่า 2.5 มม. เย็บขอบรอบสายเข็มขัดด้วยด้ายน้ำตาล ปลายทั้ง 2 ข้างโค้งมน
- 13.2 ปลายด้านหนึ่ง พิมพ์ขนาดของสายเข็มขัดและคำว่า "UP"
- 13.3 ปลายอีกด้านหนึ่ง ติดด้วยกระดุมเบ็กสีดำ 2 ตัวสำหรับคล้องหัวเข็มขัด พร้อมห่วงคล้องเก็บสายเข็มขัด 2 อัน ทำด้วยวัสดุชนิดเดียวกัน กว้าง 1 ซม. เย็บขอบรอบห่วงด้วยด้ายสีน้ำตาล
- 13.4 สายเข็มขัด มีความยาว 44 นิ้ว

ภาพสายเข็มขัดสีน้ำตาลผู้หญิง



14. สายเข็มขัดสีน้ำตาลผู้หญิง ขนาดความยาว 48 นิ้ว มีรายละเอียดคุณลักษณะเฉพาะ ดังนี้

- 14.1 ทำด้วยวัสดุสังเคราะห์โพลียูรีเทนปะหน้ากำมะหยี่สีน้ำตาลเรียบ กว้าง 3 ซม. หนาไม่น้อยกว่า 2.5 มม. เย็บขอบรอบสายเข็มขัดด้วยด้ายน้ำตาล ปลายทั้ง 2 ข้างโค้งมน
- 14.2 ปลายด้านหนึ่ง พิมพ์ขนาดของสายเข็มขัดและคำว่า "UP"
- 14.3 ปลายอีกด้านหนึ่ง ติดด้วยกระดุมเบ็กสีดำ 2 ตัวสำหรับคล้องหัวเข็มขัด พร้อมห่วงคล้องเก็บสายเข็มขัด 2 อัน ทำด้วยวัสดุชนิดเดียวกัน กว้าง 1 ซม. เย็บขอบรอบห่วงด้วยด้ายสีน้ำตาล
- 14.4 สายเข็มขัด มีความยาว 48 นิ้ว

ภาพสายเข็มขัดสีน้ำตาลผู้หญิง



*[Handwritten signature]*

*[Handwritten signature]*

*[Handwritten signature]*

*[Handwritten signature]*

*[Handwritten signature]*

15. สายเข็มขัดสีน้ำตาลผู้หญิง ขนาดความยาว 52 นิ้ว มีรายละเอียดคุณลักษณะเฉพาะ ดังนี้

- 15.1 ทำด้วยวัสดุสังเคราะห์โพลียูรีเทนปะหน้ากำมะหยี่สีน้ำตาลเรียบ กว้าง 3 ซม. หนาไม่น้อยกว่า 2.5 มม. เย็บขอบรอบสายเข็มขัดด้วยด้ายน้ำตาล ปลายทั้ง 2 ข้างโค้งมน
- 15.2 ปลายด้านหนึ่ง พิมพ์ขนาดของสายเข็มขัดและคำว่า "UP"
- 15.3 ปลายอีกด้านหนึ่ง ติดด้วยกระดุมเบ็กสีดำ 2 ตัวสำหรับคล้องหัวเข็มขัด พร้อมห่วงคล้องเก็บสายเข็มขัด 2 อัน ทำด้วยวัสดุชนิดเดียวกัน กว้าง 1 ซม. เย็บขอบรอบห่วงด้วยด้ายสีน้ำตาล
- 15.4 สายเข็มขัด มีความยาว 52 นิ้ว

ภาพสายเข็มขัดสีน้ำตาลผู้หญิง



16. สายเข็มขัดสีน้ำตาลผู้หญิง ความยาว 60 นิ้ว มีรายละเอียดคุณลักษณะเฉพาะ ดังนี้

- 16.1 ทำด้วยวัสดุสังเคราะห์โพลียูรีเทนปะหน้ากำมะหยี่สีน้ำตาลเรียบ กว้าง 3 ซม. หนาไม่น้อยกว่า 2.5 มม. เย็บขอบรอบสายเข็มขัดด้วยด้ายน้ำตาล ปลายทั้ง 2 ข้างโค้งมน
- 16.2 ปลายด้านหนึ่ง พิมพ์ขนาดของสายเข็มขัดและคำว่า "UP"
- 16.3 ปลายอีกด้านหนึ่ง ติดด้วยกระดุมเบ็กสีดำ 2 ตัวสำหรับคล้องหัวเข็มขัด พร้อมห่วงคล้องเก็บสายเข็มขัด 2 อัน ทำด้วยวัสดุชนิดเดียวกัน กว้าง 1 ซม. เย็บขอบรอบห่วงด้วยด้ายสีน้ำตาล
- 16.4 สายเข็มขัด มีความยาว 60 นิ้ว

ภาพสายเข็มขัดสีน้ำตาลผู้หญิง



*[Handwritten signature]*

*[Handwritten signature]*

*[Handwritten signature]*

*[Handwritten signature]*

*[Handwritten signature]*



**โครงการ**

**จัดจ้างทำเครื่องหมายमतทววิทยาลัษณะเสยา**

**จำนวน 16 รายการ**

**ราคาตกลง**

**มหาวิทยาลัยพะเยา**



## โครงการ จัดจ้างทำเครื่องหมายมหาวิทยาลัยพะเยา จำนวน 16 รายการ

สถานที่ส่งมอบ : กองกฎหมายและทรัพย์สิน งานบริหารทรัพย์สิน มหาวิทยาลัยพะเยา

บริษัท/ห้าง/ร้าน .....

ลำดับ	รายการ	จำนวน	หน่วย	ค่าจ้าง (บาท)		หมายเหตุ	
				หน่วยละ	รวมค่าวัสดุ		
1	กระดาษ	7,800	ชุด	14.00	109,200.00	109,200.00	
2	หมึกถัสดอก	5,300	กั้ม	12.00	63,600.00	63,600.00	
3	เมคโทสีม่วงสำเร็จรูป	200	เส้น	73.00	14,600.00	14,600.00	
4	ตุงตั้ง	4,800	กั้ม	18.00	86,400.00	86,400.00	
5	เส้นติดเมคโท	2,400	กั้ม	18.00	43,200.00	43,200.00	
6	หัวเข็มขัดเงิน	4,200	กั้ม	24.00	100,800.00	100,800.00	
7	หัวเข็มขัดรมดำ	4,200	กั้ม	22.00	92,400.00	92,400.00	
8	เมคโทสีม่วง	1,400	เส้น	40.00	56,000.00	56,000.00	
9	สายเข็มขัดสีดำผู้ชาย ความยาว 48 นิ้ว	500	เส้น	28.00	14,000.00	14,000.00	
10	สายเข็มขัดสีดำผู้ชาย ความยาว 48 นิ้ว	700	เส้น	28.00	19,600.00	19,600.00	
11	สายเข็มขัดสีดำผู้ชาย ความยาว 52 นิ้ว	400	เส้น	30.00	12,000.00	12,000.00	
12	สายเข็มขัดสีดำผู้ชาย ความยาว 60 นิ้ว	100	เส้น	30.00	3,000.00	3,000.00	
13	สายเข็มขัดสีน้ำตาลผู้ชาย ความยาว 44 นิ้ว	1,000	เส้น	29.00	29,000.00	29,000.00	
14	สายเข็มขัดสีน้ำตาลผู้ชาย ความยาว 48 นิ้ว	1,000	เส้น	29.00	29,000.00	29,000.00	
15	สายเข็มขัดสีน้ำตาลผู้ชาย ความยาว 52 นิ้ว	800	เส้น	30.00	24,000.00	24,000.00	
16	สายเข็มขัดสีน้ำตาลผู้ชาย ความยาว 60 นิ้ว	100	เส้น	30.00	3,000.00	3,000.00	
					<b>รวม</b>	<b>699,800.00</b>	



กองกฎหมายและทรัพย์สิน งานบริหารทรัพย์สิน

แบบ ป.ร.6/2

รายการประมาณการ โครงการ จัดจ้างทำเครื่องหมายมหาวิทยาลัยพะเยา จำนวน 16 รายการ  
สถานที่ส่งมอบ กองกฎหมายและทรัพย์สิน งานบริหารทรัพย์สิน

ฝ่ายประเมินราคา คณะกรรมการกำหนดราคากลาง

ประมาณราคาเมื่อวันที่ 14 ธันวาคม 2563

ลำดับที่	รายการ	ค่าจัดจ้างทั้งหมด รวมเป็นเงิน (บาท)	หมายเหตุ
1	รวมราคาโครงการ จัดจ้างทำเครื่องหมายมหาวิทยาลัยพะเยา จำนวน 16 รายการ กองกฎหมายและทรัพย์สิน งานบริหารทรัพย์สิน ตัวอย่าง หกแสนเก้าหมื่นเก้าพันแปดร้อยบาทถ้วน	699,800.00	รวมภาษีมูลค่าเพิ่มแล้ว

หมายเหตุ รายละเอียดราคากลางนี้ เป็นเพียงสมมติฐานในการคิดราคาเท่านั้น ไม่สามารถนำปริมาณวัสดุที่ปรากฏและราคาต่อหน่วย

มาเป็นมาตรฐานในการกำหนดราคาที่เป็นจริงได้ และไม่ถือเป็นเอกสารชี้แจงเพิ่มเติม

คณะกรรมการกำหนดราคากลาง

ลงชื่อ..... ประธานกรรมการ

(นายประจักษ์พงษ์ ทองรอด)

ลงชื่อ..... กรรมการ

(นายอานนท์ธัญญ์ จิมเอียด)

ลงชื่อ..... กรรมการ

(นายศตฉัตร วรรณไวฑูร)

ลงชื่อ..... กรรมการ

(นางสาวชนพร เรืองเดช)

ตารางแสดงวงเงินงบประมาณที่ได้รับจัดสรรและรายละเอียดค่าใช้จ่าย(ราคาอ้างอิง)  
การจัดซื้อจัดจ้างที่มีใช้งานก่อสร้าง

1.	ชื่อโครงการ จัดจ้างทำเครื่องหมายมหาวิทยาลัยพะเยา จำนวน 16 รายการ	
2.	หน่วยงานเจ้าของโครงการ กองกฎหมายและทรัพย์สิน งานบริหารทรัพย์สิน	
3.	วงเงินงบประมาณที่ได้รับจัดสรร 699,800 บาท	
4.	วันที่กำหนดราคากลาง (ราคาอ้างอิง) 14 ธันวาคม 2563	
	เป็นเงิน 699,800 บาท (หกแสนเก้าหมื่นเก้าพันแปดร้อยบาทถ้วน)	
	ราคา/หน่วย (ถ้ามี)..... บาท	
5.	แหล่งที่มาของราคากลาง (ราคาอ้างอิง)	
	ราคาต่ำสุดจากราคาที่เคยซื้อจ้างครั้งล่าสุด ภายในระยะเวลาสองปีงบประมาณ	
	ตามพระราชบัญญัติการจัดซื้อจัดจ้างและการบริหารพัสดุภาครัฐ พ.ศ. ๒๕๖๐ ข้อ ๕ ราคาที่เคยซื้อ	
	หรือจ้างครั้งล่าสุดภายในระยะเวลาสองปีงบประมาณ	
6.	รายชื่อคณะกรรมการกำหนดราคากลาง (ราคาอ้างอิง)	
6.1	นายประจักษ์พงษ์ ทองรอด	ประธานกรรมการ
6.2	นายอานนท์ ญักษ์	กรรมการ
6.3	นายศตฉัตร	กรรมการ
6.4	นางสาวธนพร	กรรมการ



## บันทึกข้อความ

หน่วยงาน กองกฎหมายและทรัพย์สิน งานบริหารทรัพย์สิน โทร. ๐๕๔-๕๖๖๖๔๔

ที่ อว.๓/๓๑๔/๑๑๐๐ วันที่ ๒๙ ธันวาคม ๒๕๖๓

เรื่อง รายงานขอซื้อของจ้าง

เรียน อธิการบดี

ด้วย กองกฎหมายและทรัพย์สิน งานบริหารทรัพย์สิน มหาวิทยาลัยพะเยามีความประสงค์ จะ ประกวตราดาจ้างจัดจ้างทำเครื่องหมายมหาวิทยาลัยพะเยา จำนวน ๑๖ รายการ ด้วยวิธีประกวดราคา อิเล็กทรอนิกส์ (e-bidding) ซึ่งมีรายละเอียด ดังต่อไปนี้

๑. เหตุผลความจำเป็น

เพื่อให้ได้มาซึ่งเครื่องหมายมหาวิทยาลัยพะเยา เพื่อใช้ประกอบการสวมใส่เครื่องแบบและ เครื่องแต่งกายนิสิต

๒. รายละเอียดของงานจ้าง

รายละเอียดตามเอกสารแนบ

๓. ราคากลาง (ราคาอ้างอิง)ตามราคาที่เคยซื้อจ้างครั้งหลังสุดภายในระยะเวลา ๒ ปีงบประมาณ จำนวน ๖๙๙,๘๐๐.๐๐ บาท (หกแสนเก้าหมื่นเก้าพันแปดร้อยบาทถ้วน)

๔. วงเงินที่จะจ้าง

เงินนอกงบประมาณจาก จำนวน ๖๙๙,๘๐๐.๐๐ บาท (หกแสนเก้าหมื่นเก้าพันแปดร้อย บาทถ้วน)

๕. กำหนดเวลาที่ต้องใช้พัสดุ หรือให้งานนั้นแล้วเสร็จ

กำหนดเวลาการส่งมอบพัสดุ หรือให้งานแล้วเสร็จภายใน ๔๕ วัน นับถัดจากวันลงนามใน สัญญา

๖. วิธีที่จะจ้าง และเหตุผล

ดำเนินการด้วยวิธีประกวดราคาอิเล็กทรอนิกส์(e-bidding) เนื่องจากเป็นการจัดหาพัสดุที่มี รายละเอียดคุณลักษณะที่มีความซับซ้อน มีเทคนิคเฉพาะ

๗. หลักเกณฑ์การพิจารณาคัดเลือกข้อเสนอ

การพิจารณาคัดเลือกข้อเสนอโดยใช้เกณฑ์ราคา

๘. ร่างประกาศ...

๘. ร่างประกาศ และร่างเอกสารประกวดราคาจ้าง

ร่างประกาศจ้าง และร่างเอกสาร ประกวดราคาจ้างจัดจ้างทำเครื่องหมายมหาวิทยาลัยพะเยา จำนวน ๑๖ รายการ ด้วยวิธีประกวดราคาอิเล็กทรอนิกส์ (e-bidding) โดยเห็นควร นำร่างประกาศจ้าง และร่างเอกสารประกวดราคาฯ ไปเผยแพร่เพื่อให้สาธารณชนเสนอแนะ วิจารณ์ ผ่านทางเว็บไซต์ของกองกฎหมายและทรัพย์สิน งานบริหารทรัพย์สิน มหาวิทยาลัยพะเยา และเว็บไซต์ของกรมบัญชีกลาง

๙. กำหนดระยะเวลาในการพิจารณาผลการเสนอราคา

กำหนดระยะเวลาในการพิจารณาผลการเสนอราคาให้แล้วเสร็จภายใน ๕ วัน นับถัดจากวันเสนอราคา

๑๐. ข้อเสนออื่น ๆ

การแต่งตั้งคณะกรรมการตรวจรับพัสดุ และคณะกรรมการพิจารณาผลการประกวดราคาอิเล็กทรอนิกส์

จึงเรียนมาเพื่อโปรดพิจารณา หากเห็นชอบขอได้โปรด

๑. อนุมัติให้ดำเนินการจัดจ้าง ด้วยวิธี ประกวดราคาอิเล็กทรอนิกส์ (e-bidding) ตามรายละเอียดข้างต้น

๒. ลงนามในร่างประกาศ ประกวดราคาจ้างจัดจ้างทำเครื่องหมายมหาวิทยาลัยพะเยา จำนวน ๑๖ รายการ ด้วยวิธีประกวดราคาอิเล็กทรอนิกส์ (e-bidding)

๓. ลงนามในคำสั่งแต่งตั้งคณะกรรมการตรวจรับพัสดุ และคณะกรรมการพิจารณาผลการประกวดราคาอิเล็กทรอนิกส์

กนก อนุภา

(นางवासนา คำปา)

เจ้าหน้าที่บริหารงานทั่วไป

อน อนุภา  
29-12-63  
อน อนุภา  
29/12/63  
อน อนุภา  
29-12-63  
อน อนุภา  
29 5.ค. 2563



## คำสั่งมหาวิทยาลัยพะเยา

ที่ ๖๐๓/๓/๒๕๖๓

เรื่อง แต่งตั้งคณะกรรมการพิจารณาผลการประกวดราคาอิเล็กทรอนิกส์ และคณะกรรมการตรวจรับพัสดุ สำหรับการประกวดราคาจัดจ้างทำเครื่องหมายมหาวิทยาลัยพะเยา จำนวน ๑๖ รายการ ด้วยวิธีประกวดราคาอิเล็กทรอนิกส์ (e-bidding)

ด้วย มหาวิทยาลัยพะเยา มีความประสงค์จะประกวดราคาจ้างจัดจ้างทำเครื่องหมายมหาวิทยาลัยพะเยา จำนวน ๑๖ รายการ ด้วยวิธีประกวดราคาอิเล็กทรอนิกส์ (e-bidding) และเพื่อให้เป็นไปตามระเบียบกระทรวงการคลังว่าด้วยการจัดซื้อจัดจ้าง และการบริหารพัสดุภาครัฐ พ.ศ. ๒๕๖๐ จึงขอแต่งตั้งรายชื่อต่อไปนี้เป็น คณะกรรมการพิจารณาผลการประกวดราคาอิเล็กทรอนิกส์ และคณะกรรมการตรวจรับพัสดุ สำหรับการประกวดราคาจัดจ้างทำเครื่องหมายมหาวิทยาลัยพะเยา จำนวน ๑๖ รายการ ด้วยวิธีประกวดราคาอิเล็กทรอนิกส์ (e-bidding)

### คณะกรรมการพิจารณาผลการประกวดราคาอิเล็กทรอนิกส์

- |                  |           |               |
|------------------|-----------|---------------|
| ๑. นางสาวอารีญา  | อรุณรัตน์ | ประธานกรรมการ |
| ๒. นางสาวธนพร    | เรืองเดช  | กรรมการ       |
| ๓. นางวาสนา      | คำปา      | กรรมการ       |
| ๔. นายเฉลิมวัฒน์ | สุวรรณ    | กรรมการ       |

### อำนาจและหน้าที่

ลงลายมือชื่อพร้อมตรวจสอบเอกสารหลักฐานการเสนอราคาต่าง ๆ และพิจารณาผลตามเงื่อนไข ที่ส่วนราชการกำหนดไว้ในประกาศและเอกสารประกวดราคาอิเล็กทรอนิกส์

### คณะกรรมการตรวจรับพัสดุ

- |                            |               |               |
|----------------------------|---------------|---------------|
| ๑. นายคงอมร                | เหมรัตน์รักษ์ | ประธานกรรมการ |
| ๒. นายอภิเชษฐ              | คูใจ          | กรรมการ       |
| ๓. นายจตุรภัทร             | ตายะ          | กรรมการ       |
| ๔. ว่าที่ร้อยตรีหญิงปภัสรา | ยาสมุท        | กรรมการ       |

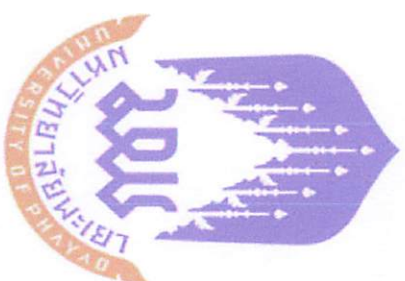
### อำนาจและหน้าที่

### ตรวจรับพัสดุ

สั่ง ณ วันที่ ๒๙ ธันวาคม พ.ศ. ๒๕๖๓

  
(นายประจักษ์พงษ์ ทองรอด)

รองอธิการบดีฝ่ายกฎหมายและทรัพย์สิน ปฏิบัติการแทน  
อธิการบดีมหาวิทยาลัยพะเยา



ใบเสนอราคา

เครื่องหม้อต้มหาวีทยาสุเทพเสนา

จำนวน 16 รายการ

(บอก./บอก/ห้างร้าน/กิจการร่วมค้า).....

ผู้เสนอราคา



สรุปการประมาณราคา

บัญชี/ช่าง/ร้าน.....

ประเภทโครงการ : จัดจ้างทำเครื่องทอหมวกวิทยุขลี่ยพะเยา จำนวน 16 รายการ

เจ้าของโครงการ : กองกฎหมายและทรัพย์สิน งานบริหารทรัพย์สิน

สถานที่ส่งมอบ : กองกฎหมายและทรัพย์สิน งานบริหารทรัพย์สิน

ลำดับที่	รายการ	ค่าจ้าง รวมเป็นเงิน (บาท)	VAT 7%	ค่าจ้างทั้งสิ้น รวมเป็นเงิน (บาท)	หมายเหตุ
1	จัดจ้างทำเครื่องทอหมวกวิทยุขลี่ยพะเยา จำนวน 16 รายการ				รวม ภาษีมูลค่าเพิ่ม และค่าใช้จ่าอื่น ๆ ที่บ่งแล้ว
	เครื่องทอหมวกวิทยุขลี่ยพะเยา จำนวน 16 รายการ				
	ราคารวมเป็นเงินทั้งสิ้น				
	รวมงบประมาณคิดเป็นเงิน				
	ตัวอักษร ( )				

รายการประมาณการ โครงการ จัดจ้างทำเครื่องหมยมหาวิทยาลัยพะเยา จำนวน 16 รายการ

สถานที่ส่งมอบ กองกฎหมายและทรัพย์สิน งานบริหารทรัพย์สิน

บริษัท/ห้าง/ร้าน

ลำดับที่	รายการ	ค่าจ้างทั้งสิ้น รวมเป็นเงิน (บาท)	หมายเหตุ
1	รวมราคาโครงการ จัดจ้างทำเครื่องหมยมหาวิทยาลัยพะเยา จำนวน 16 รายการ		
	<b>ตัวอักษร</b>		

ลงชื่อ.....

(ผู้เสนอราคา)

โครงการ จัดจ้างทำเครื่องหมกหมายมหาวิทยาลัยพะเยา จำนวน 16 รายการ

สถานที่ส่งมอบ : กองกฎหมายและทรัพย์สิน งานบริหารทรัพย์สิน

บัญชี/ห้าง/ร้าน .....

ลำดับ	รายการ	จำนวน	หน่วย	ค่าจ้าง (บาท)		หมายเหตุ
				หน่วยละ	รวมค่าวัสดุ	
1	กระดุม	7,800	ชุด			
2	เข็มกลัดอก	5,300	ชิ้น			
3	เนคไทสีม่วง สี่เหลี่ยม	200	เส้น			
4	ตุ้มตั้ง	4,800	ชิ้น			
5	เข็มติดเนคไท	2,400	ชิ้น			
6	หัวเข็มขัดสีเงิน	4,200	ชิ้น			
7	หัวเข็มขัดสีดำ	4,200	ชิ้น			
8	เนคไทสีม่วง	1,400	เส้น			
9	สายเข็มขัดสีดำผู้ชาย ความยาว 46 นิ้ว	500	เส้น			
10	สายเข็มขัดสีดำผู้ชาย ความยาว 48 นิ้ว	700	เส้น			
11	สายเข็มขัดสีดำผู้ชาย ความยาว 52 นิ้ว	400	เส้น			
12	สายเข็มขัดสีดำผู้ชาย ความยาว 60 นิ้ว	100	เส้น			
13	สายเข็มขัดสีน้ำตาลผู้หญิง ขนาดความยาว 44 นิ้ว	1,000	เส้น			
14	สายเข็มขัดสีน้ำตาลผู้หญิง ขนาดความยาว 48 นิ้ว	1,000	เส้น			
15	สายเข็มขัดสีน้ำตาลผู้หญิง ขนาดความยาว 52 นิ้ว	800	เส้น			
16	สายเข็มขัดสีน้ำตาลผู้หญิง ความยาว 60 นิ้ว	100	เส้น			
				รวม		